

# Una década de innovación empresarial en la Comunidad Valenciana

Resumen ejecutivo

Introducción y  
notas metodológicas

Resultados  
obtenidos

Conclusiones



Índice

<b>Resumen ejecutivo.....</b>	<b>5</b>
<b>1. Introducción.....</b>	<b>7</b>
<b>2. Notas metodológicas.....</b>	<b>8</b>
<b>3. Resultados obtenidos.....</b>	<b>9</b>
3.1. Evolución del gasto en innovación 2003-2012 .....	9
3.2. El gasto empresarial en innovación por tamaño de empresa y sector de actividad ..	10
3.3. El gasto en innovación en relación al VAB y a la cifra de negocios, según tipo de actividad innovadora .....	13
3.4. La densidad innovadora: empresas innovadoras sobre el total .....	19
3.5. Impacto económico de las innovaciones empresariales .....	25
3.6. Innovación empresarial y financiación pública.....	27
3.7. La protección de la propiedad de las innovaciones.....	30
3.8. Fuentes originarias de las innovaciones .....	31
<b>4. Conclusiones .....</b>	<b>35</b>
<b>Anexo .....</b>	<b>37</b>



### Resumen ejecutivo

El presente informe aborda la evolución de la innovación empresarial de la Comunitat Valenciana desde 2003 a 2012 (último año disponible en el momento de elaboración del presente informe; una década que, desde la perspectiva económica, combina crecimiento y recesión o estancamiento, por lo que la existencia de la anterior serie temporal permite apreciar la reacción de la innovación empresarial en momentos opuestos del ciclo económico.

El informe se divide en cuatro apartados: el primero constituye la introducción, el segundo aporta algunas notas metodológicas, el tercero expresa los principales resultados observados y el cuarto señala algunas conclusiones. Finalmente, se incluye un Anexo que recoge algunas tablas estadísticas complementarias.

El gasto en innovación de las empresas valencianas, medido en valores nominales, siguió un curso ascendente entre 2003 y 2008, pasando de 850 M€ a 1.180 M€ en dicho periodo. A partir del segundo ejercicio señalado su evolución ha sido negativa hasta situarse, en 2012, en 624 M€, siendo ésta la magnitud más reducida de la década estudiada. La innovación distinta de la I+D ha experimentado el mayor retroceso, tanto absoluto como relativo: de 695 M€ en 2008 a 217 M€ en 2012.

En todo caso, incluso en los mejores ejercicios, la presencia del gasto en innovación valenciano en el conjunto nacional se ha situado, con un 6%, alejado de la proporción existente entre el PIB regional y el PIB español (en torno al 10%).

El tipo de empresa que realiza innovaciones en la Comunitat Valenciana establece una diferencia con otras CCAA, España y países europeos. La singularidad reside en que la mayor parte del gasto en innovación (el 80% de promedio, entre 2003 y 2012) ha procedido de las pymes, mientras que las firmas con 250 o más ocupados sólo han aportado el 20% en el mismo periodo. Esta peculiaridad de la innovación regional puede atribuirse a la abundancia de pymes y a la reducida ubicación de grandes empresas, la apertura exterior de aquéllas y su presencia en sectores que experimentan una intensa competencia.

El 52,8% del gasto valenciano en innovación se genera en la industria, el 40,4% en servicios, el 5,9% en construcción y el restante 1% en agricultura. En el caso de la industria, los principales sectores innovadores son el químico (aporta el 7,7% del gasto total en innovación de la Comunitat Valenciana), los productos minerales no metálicos (6,6%), material de transporte (6,1%), alimentación, bebidas y tabaco (4,6%) y material y equipo eléctrico, electrónico y óptico (4,3%). El dinamismo de cada sector, durante el decenio considerado, revela el creciente peso relativo del sector químico y de alimentación, bebidas y tabaco, al contrario de lo que ha sucedido en algunos sectores tradicionales como textil, confección, cuero y calzado y, en menor medida, también en los productos minerales no metálicos.

Si se considera la intensidad innovadora de los grandes agregados sectoriales (gasto en innovación/VAB en %) se reafirma la relevancia del sector industrial, cuya intensidad innovadora es del 2,6%, frente a una media regional del 1%. Las actividades de servicios sólo aportan el 0,6% de su VAB a innovaciones, inferior al del sector agrario (0,8%) y ligeramente superior al de construcción (0,5%). Otra medida de la intensidad innovadora es la que relaciona el gasto en innovación con la cifra de negocios de la empresa, que es la variable empleada por la Encuesta. En promedio, para el periodo 2003-2012, la intensidad fue de 0,62% para el conjunto de las empresas encuestadas (innovadoras y no innovadoras), se elevó al

## Resumen ejecutivo

1,58% en las innovadoras y remontó hasta el 1,84% en el subconjunto de éstas que realizan actividades de I+D. La distinción entre pymes y grandes empresas revela, en todos los casos, la mayor intensidad innovadora de aquéllas frente a éstas.

El destino del gasto innovador se ha orientado en las pymes a I+D interna (de promedio, el 49,5% del gasto total), seguido de la adquisición de maquinaria y equipo (29,4%) y de la contratación de I+D externa (12,4%). En las grandes empresas también la I+D interna ha ocupado la primera posición pero con una importancia relativa menos acusada (39,8% del gasto total); en niveles similares a las pymes se ha situado la compra de maquinaria y equipo (32,3%), suponiendo la contratación de I+D el 15,2% del gasto ejecutado. En cambio, la gran empresa ha dedicado una mayor parte de sus recursos a la adquisición de otros conocimientos externos, así como a la formación, diseño y otros preparativos para la producción o distribución de los bienes y servicios obtenidos (9% del gasto, frente al 4,3% de las pymes).

La densidad innovadora –entendida como proporción de empresas innovadoras en el total de firmas valencianas de más de 10 trabajadores-, se ha situado en el 15,4%, reduciéndose al 5,6% la de las empresas que, siendo innovadoras, incluyen la realización de actividades de I+D.

La crisis ha supuesto una intensa reducción de la anterior densidad, si bien parece menos acusada entre las que han llevado a cabo proyectos de I+D. Entre 2003 y 2008 se pasó de 2.912 a 4.073 empresas innovadoras en la Comunitat Valenciana; entre 2008-2012, ha retrocedido a 1.929 el número total de aquéllas. De otra parte, la proporción de empresas innovadoras, respecto al total de firmas encuestadas ha sido en 2011-2012, con en torno al 12%-12,5%, la proporción más reducida del conjunto del periodo en el que se alcanzaron máximos (2008-2009) que se aproximaron al 18%.

El impacto económico de la inversión en innovación sobre la cifra de negocios de la empresa, en el transcurso del periodo 2003-2012, ha sido en promedio anual del 7,1 % para los bienes y servicios que eran novedad sólo para la empresa, mientras que el 2,6% ha provenido de los productos que también eran novedosos para los mercados donde ésta opera. En consecuencia, en torno al 90,4% de la cifra de negocios de las empresas innovadoras ha seguido correspondiendo a la venta de bienes y servicios sin modificaciones. Los resultados de pymes y grandes empresas han sido prácticamente coincidentes en este aspecto. A diferencia de otras variables, la incidencia económica de la innovación de producto se ha ampliado en los últimos años.

Como promedio, en cada trienio <sup>1</sup>del periodo estudiado la cuarta parte de las firmas que el Instituto Nacional de Estadística denomina empresas EIN (empresas innovadoras o con innovaciones tecnológicas en curso o no exitosas) ha recibido algún tipo de financiación pública. Si se introduce su dimensión, las empresas mayores han sido las más beneficiadas por las administraciones públicas (35.2% del total), que las pequeñas y medianas empresas (24,3%).

Por el contrario, aunque la magnitud sea reducida en valores absolutos, el mayor número de solicitudes de protección de la propiedad industrial ha procedido de pymes: así ha ocurrido en cerca del 93% de las patentes, el 95% de los dibujos o modelos y una proporción similar de las marcas.

---

<sup>1</sup> Trienios móviles para ser exactos.

## 1. Introducción

El presente informe aborda la evolución de la innovación empresarial de la Comunitat Valenciana desde 2003 a 2012 (último ejercicio disponible en el momento de realizar el presente informe), periodo para el que ya existe una mayor estabilidad de la información disponible, recogida por la Encuesta sobre Innovación en las Empresas del Instituto Nacional de Estadística (INE) y en el que se dispone, además, de una explotación ampliada para la empresa regional realizada por el Instituto Valenciano de Estadística (IVE).

Se trata de una década que, desde la perspectiva económica, combina crecimiento y recesión o estancamiento, por lo que la existencia de la anterior serie temporal permite apreciar la reacción de la innovación empresarial en momentos opuestos del ciclo económico. El conocimiento de los comportamientos que puedan haberse dibujado constituye un input para las correspondientes políticas pública y privado-empresarial, puesto que ponen al descubierto algunas debilidades del tejido empresarial valenciano. Por último, el informe surge en unos momentos en los que, al calor de la incipiente recuperación pero con la memoria y los efectos de la crisis aún frescos, pueda resultar más fácil el inicio de un diálogo sobre el horizonte deseable para la innovación empresarial regional a medio y largo plazo.

De otra parte, la amplia información sobre la innovación empresarial valenciana que la Encuesta aporta no se agota en este trabajo que, en realidad, constituye una primera observación de los cambios manifestados en el transcurso del periodo adoptado. Por ello, una imagen más sólida de estos últimos precisará de un trabajo ulterior que analice conjuntamente los datos individualizados de las empresas.

El informe se divide en tres apartados: tras esta Introducción, el II aporta algunas notas metodológicas, el III expresa los principales resultados observados y el IV señala algunas conclusiones. Finalmente, se incluye un Anexo que recoge algunas tablas estadísticas complementarias.

### 2. Notas metodológicas

La Encuesta sobre Innovación en las Empresas se realiza por el INE en el marco del *Community Innovation Survey* (CIS) auspiciado por la Comisión Europea. En España se lleva a cabo cada año, mientras que en otros países europeos sigue una periodicidad distinta. En todo caso, la metodología seguida es la establecida por la OCDE en el conocido como “Manual de Oslo”. Con la información recogida se pretende completar la que tradicionalmente han obtenido las estadísticas sobre la I+D realizada por las empresas<sup>2</sup>.

Si bien el INE ofrece información de la Encuesta desde 1998, los primeros ejercicios están sometidos a las vicisitudes propias de toda nueva operación estadística, por lo que no siempre la información recogida es homogénea ni su ámbito de estudio comparable: preguntas diferentes, diferencias en los sectores incluidos y tamaño de la empresa, en particular. Aquí se ha optado por adoptar el periodo 2003-2011, a partir de la explotación de los microdatos del INE desarrollada por el Instituto Valenciano de Estadística (IVE). La información de 2012 procede de la explotación aportada por el INE al ACCIDI.

Para concretar el contenido de la innovación empresarial la metodología internacional distingue entre innovación tecnológica y no tecnológica. Según el INE<sup>3</sup>:

Las innovaciones tecnológicas comprenden los productos (bienes o servicios) y procesos tecnológicamente nuevos así como las mejoras tecnológicas importantes de los mismos. Una innovación tecnológica se considera como tal cuando se ha introducido en el mercado (innovaciones de productos) o se han utilizado en el proceso de producción de bienes o de prestación de servicios (innovaciones de proceso). En ellas intervienen toda clase de actividades científicas, tecnológicas, de organización, financieras y comerciales. A partir de la anterior definición se distinguen dos tipos de innovaciones: innovaciones de productos e innovaciones de proceso.

Las innovaciones no tecnológicas se recogen a partir de la creación del nuevo Manual de Oslo, revisado en 2005. Ahora se considera también empresa innovadora la que realiza innovaciones de producto, de proceso, de marketing o de organización. Se añaden, pues, las innovaciones de marketing y las organizativas. Las primeras recogen nuevos métodos de mercado –diseño, precio, promoción, nuevos enfoques en lugares de venta– y las organizativas la introducción de un nuevo método organizativo en las prácticas de negocios de la empresa, la organización del lugar de trabajo o las relaciones externas.

Así, pues, los cambios introducidos en 2005 han supuesto cierta ruptura, vía ampliación, de la información recogida con anterioridad. Tal circunstancia conlleva que el estudio longitudinal de los datos recogidos por la encuesta no siempre resulte posible para el conjunto del periodo adoptado.

<sup>2</sup> En el caso de España la estadística sobre la I+D de las empresas se ha introducido como un módulo de la Encuesta de Innovación.

<sup>3</sup> <http://www.ine.es/dynt3/metadatos/es/RespuestaDatos.htm?oe=30061>. Acceso 02.10.2014.



## 3. Resultados obtenidos

### 3.1. Evolución del gasto en innovación 2003-2012

El gasto en innovación de las empresas valencianas, medido en valores nominales, siguió un curso ascendente prácticamente no interrumpido entre 2003 y 2008, pasando de 850 M€ a 1.180 M€ en dicho periodo (**Tabla 1**). A partir del último ejercicio señalado su evolución ha sido negativa hasta situarse, en 2012, en 624 M€, esto es, la magnitud más baja de la década estudiada.

De otra parte, el curso seguido por la innovación no sólo ha mostrado debilidad tras el inicio de la crisis económica; si se compara la evolución de la variable valenciana con la de su homóloga española, se advierte que la participación de aquélla en ésta inicia su retroceso a partir de 2004, con cierta recuperación entre 2007-2008 (ver **Gráfico 1**). A partir de este último año, cuando se alcanzó una participación cercana al 6%, las proporciones obtenidas han oscilado entre el 4,7% y el 5%, siendo este último el valor alcanzado en 2012. Como puede advertirse, incluso en los mejores ejercicios la presencia del gasto en innovación valenciano en el conjunto nacional se ha mantenido alejado de la existente entre el PIB regional y el PIB español (en torno al 10%). Ello implica que la tasa de acumulación del nuevo conocimiento recogido en las innovaciones empresariales ha sido más débil en las valencianas.

**TABLA 1.**

**Gasto total en innovación empresarial, innovación en forma de I+D interna e innovación en otras acciones distintas (miles euros)**

	Gasto total en innovación empresarial		Gasto en I+D empresarial		Gasto en innovación empresarial distinta a I+D	
	España	C. Valenciana	España	C. Valenciana	España	C. Valenciana
2003	11.198.505	850.818	4.459.314	219.630	6.739.191	631.188
2004	12.490.813	804.510	4.876.604	253.391	7.614.209	551.119
2005	13.635.950	856.412	5.498.890	326.382	8.137.060	530.030
2006	16.533.416	830.052	6.578.656	348.610	9.954.760	481.442
2007	18.094.616	1.013.172	7.474.933	388.922	10.619.683	624.250
2008	19.918.946	1.180.627	8.096.691	484.648	11.822.255	695.979
2009	17.636.624	840.951	7.596.583	452.917	10.040.041	388.034
2010	16.171.218	801.314	7.534.743	433.969	8.636.475	367.345
2011	14.755.807	701.506	7.396.369	422.178	7.359.438	279.328
2012	13.410.348	623.797	7.094.280	406.640	6.316.068	217.157

Nota: El gasto en I+D incluye el realizado por las instituciones sin fines de lucro hasta 2010 inclusive

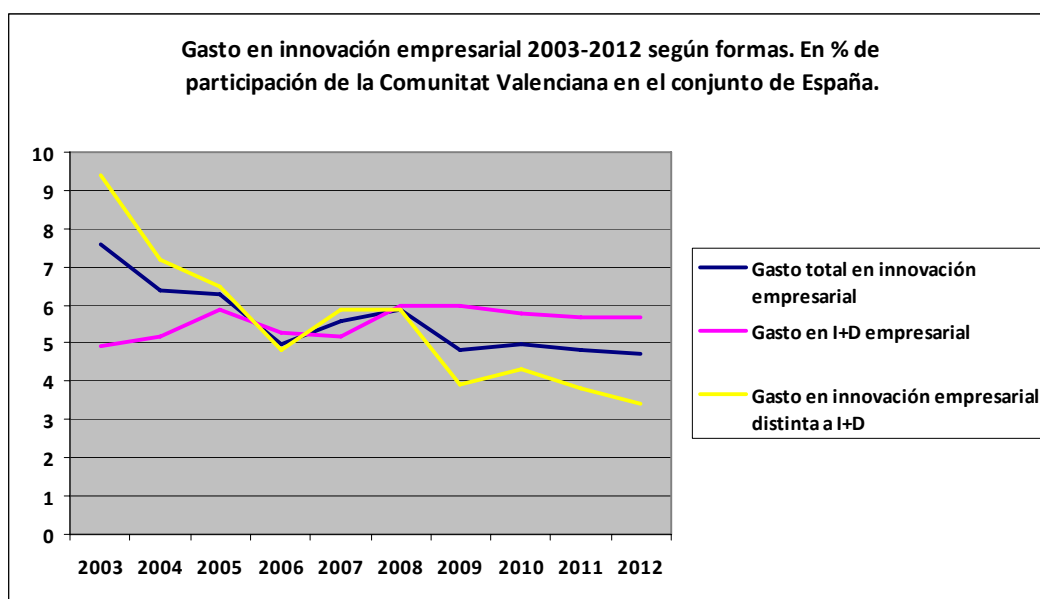
Fuente: INE y elaboración propia

Conviene, sin embargo, introducir una distinción entre el gasto aplicado a la innovación mediante inversiones en I+D y el destinado a otro tipo de actividades innovadoras. En el primer caso, la posición valenciana es más fuerte y se ha intensificado respecto a España entre 2003 y 2008-2009, alcanzando en estos últimos ejercicios una presencia del 6% del total

## Resultados obtenidos

nacional. La incidencia de la crisis ha conducido a un ligero retroceso hasta el 5,7% de 2011-2012. En valores absolutos, el gasto de la empresa regional desciende el 16,1% entre 2008 y 2012. Es al observar el curso seguido por la innovación distinta de la I+D cuando surge el mayor retroceso, tanto absoluto como relativo: de 695 M€ en 2008 a 217 M€ en 2012. De una participación en el conjunto español cercana al 6% en aquel ejercicio, al 3,4% obtenido en el último.

GRÁFICO 1.



Fuente: INE y Elaboración propia

Del anterior comportamiento parece deducirse que, si bien el total de la innovación empresarial valenciana ha experimentado la incidencia negativa de la crisis, la respuesta de las empresas ha preservado el núcleo de la innovación tecnológica, frente a otras manifestaciones innovadoras como, p.e., la adquisición de nueva maquinaria o las comerciales y organizativas. Tal circunstancia ha preservado en parte la capacidad de generar conocimiento por parte de las firmas, para su aplicación a nuevos procesos, nuevos productos o ambos.

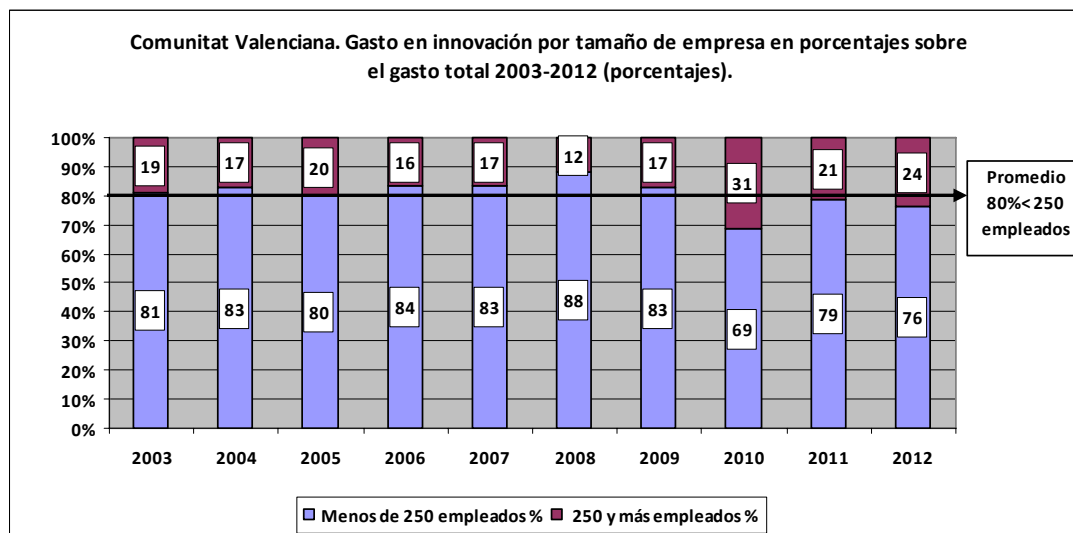
### 3.2. El gasto empresarial en innovación por tamaño de empresa y sector de actividad

¿Qué tipo de empresa realiza innovaciones en la Comunitat Valenciana? En este aspecto, el caso valenciano se aleja de lo que ocurre en España y prácticamente todas las restantes CCAA. De igual modo, de lo que se aprecia en otros países europeos. La singularidad reside en que la mayor parte del gasto en innovación (el 80% de promedio entre 2003 y 2012) ha procedido de las pymes, mientras que las firmas con 250 o más ocupados sólo han aportado el 20% en el mismo periodo (**Gráfico 2**). Esta peculiaridad de la innovación regional puede atribuirse a la abundancia de pymes y a la reducida ubicación de grandes empresas, pero también guarda

## Resultados obtenidos

relación con la apertura exterior de las pymes y su presencia en sectores que experimentan una intensa competencia, lo que parece motivar la intensificación de la productividad y el desarrollo de nuevos productos que aporten diferenciación al cliente.

GRÁFICO 2.

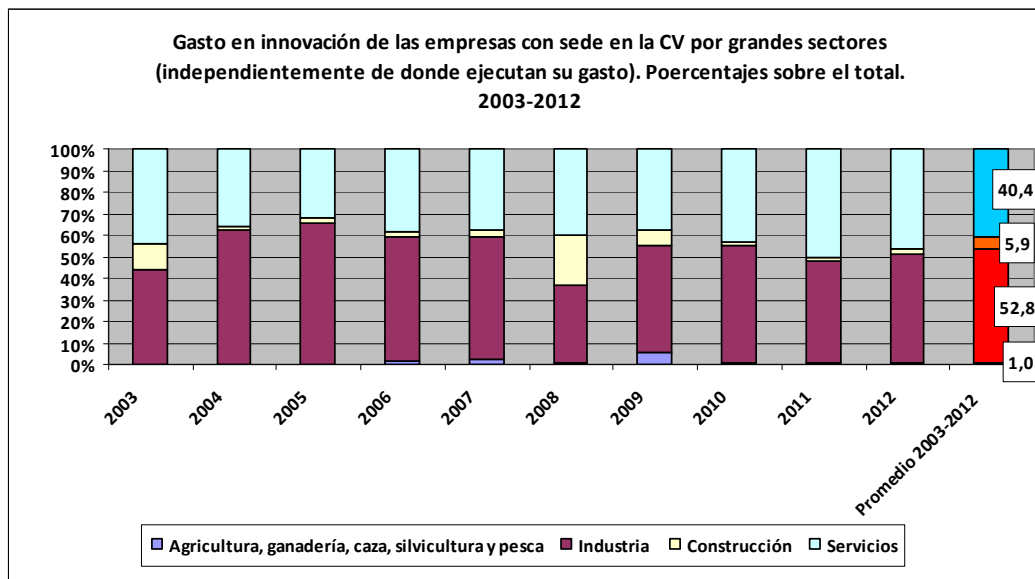


Fuente: IVE, INE y elaboración propia

¿Qué sectores se revelan como más innovadores? Si atendemos a una clasificación genérica como la recogida en el **Gráfico 3**, el 52,8% del gasto valenciano en innovación se genera en la industria, el 40,4% en servicios, el 5,9% en construcción y el restante 1% en agricultura. De acuerdo a las anteriores proporciones, existen algunas distancias considerables entre el reparto del gasto destinado a la generación de innovaciones y la distribución del PIB por actividades económicas.

La industria sigue siendo el origen de más de la mitad del gasto en innovación, actuando además como demandante de parte de la innovación generada por el sector de servicios de I+D; ello remarca su papel dinamizador de los sistemas de innovación, ya sean nacionales o regionales. En cambio, el peso del sector servicios en materia de gasto innovador resulta en buena medida inferior al que ocupa en el PIB. La existencia de servicios tradicionales, de bajo nivel de innovación, se suma al menor grado de apertura externa existente en diversas áreas de servicios, lo que parece crear una atmósfera de menor presión sobre la innovación empresarial de tales actividades.

GRÁFICO 3.



La anterior agregación sectorial no permite disponer del detalle sobre la fortaleza relativa de las actividades específicas en el conjunto de la economía regional. La **Tabla 2** lo aporta, mostrando para el periodo 2003-2012 el peso relativo de los correspondientes sectores en el gasto total en innovación empresarial de la Comunitat Valenciana. Las características de la Encuesta de donde procede la información influyen sobre el grado de fiabilidad de los datos obtenidos cuanto mayor es la desagregación empleada. Por ello, se aconseja tomarlos con prudencia y, en todo caso, tener presente que las celdas coloreadas incluyen datos con un acusado nivel de variación. De otra parte, no se dispone para los servicios del grado de desglose presente en las actividades industriales. Limitando la observación a éstas, se aprecia que el de químicas es el primer sector en importancia (aporta el 7,7% del gasto total en innovación de la Comunitat Valenciana). Material de transporte también destaca con el 6,1%, pero por delante de éste se sitúan los productos minerales no metálicos (6,6%) y, tras éstos, ya con el 4,6%, alimentación, bebidas y tabaco y con el 4,3% el material y equipo eléctrico, electrónico y óptico.

De otra parte, el dinamismo presente en cada sector durante el decenio considerado revela el creciente peso relativo del sector químico y de alimentación, bebidas y tabaco, al contrario de lo que ha sucedido en textil, confección, cuero y calzado y, en menor medida, en los productos minerales no metálicos. Por su parte, el sector de material de transporte ha experimentado fuertes oscilaciones, quizás por la incidencia de las decisiones en innovación adoptadas por la mayor empresa del sector.

En conjunto, el mapa del gasto regional en innovación indica cierta aproximación a los modelos más frecuentes, en los que son sectores de alta o media-alta tecnología los que aportan y mantienen mayores inversiones en innovación, en contraste con las manufacturas tradicionales; no obstante, en éstas subsiste un núcleo de empresas que sí tienen incorporada la innovación como rutina necesaria. Lo que no se puede establecer, con la información disponible, es si éstas transfieren a otras empresas, vía imitación o vía subcontratación, su capacidad innovadora.

## Resultados obtenidos

**TABLA 2.**

**Gasto en innovación de las empresas con sede en la Comunitat Valenciana por sectores (independientemente de dónde ejecutan el gasto). Porcentajes sobre el total. 2013-2012**

	2003	2004	2005	2006	2007	2008	2009	2010	2011	2012	Promedio 2003-2012
Total	100	100	100	100	100	100	100	100	100	100	100
<b>01. Agricultura, ganadería, caza, silvicultura y pesca</b>	nd	nd	nd	1,3	2,1	0,8	5,3	0,6	1,1	1,0	1,0
01. Energía y agua; extractivas	5,3	2,4	2,4	0,7	0,3	2,3	2,3	2,5	1,3	1,1	2,0
02. Alimentación, bebidas y tabaco	2,1	4,3	3,1	5,0	4,9	4,9	6,6	3,9	4,8	6,7	4,6
03. Textil, confección, cuero y calzado	5,4	7,8	4,2	4,6	4,7	2,7	2,8	2,5	2,8	3,5	4,1
04. Madera; papel y cartón; artes gráficas y edición	2,5	6,2	3,5	3,2	11,7	1,1	4,8	2,5	3,0	2,5	4,1
05. Química	5,9	6,0	7,7	8,2	6,2	7,3	9,0	9,2	8,4	9,6	7,7
06. Caucho y plástico	2,0	2,1	2,6	4,4	1,9	2,7	3,2	2,7	5,8	4,1	3,2
07. Productos minerales no metálicos	6,5	7,0	10,3	10,9	8,8	3,3	3,9	5,9	5,2	4,0	6,6
08. Metalurgia y productos metálicos	3,4	4,4	4,7	4,7	7,9	2,3	2,0	1,7	2,9	2,4	3,6
09. Maquinaria y equipo mecánico	2,4	3,6	4,3	3,4	2,8	1,7	3,7	2,8	3,2	0,0	2,8
10. Material y equipo eléctrico, electrónico y óptico (*)	2,7	3,0	5,9	6,7	3,9	2,7	4,4	3,4	3,4	7,2	4,3
11. Material de transporte	3,6	12,0	12,9	2,3	2,2	1,7	3,7	14,4	2,6	5,9	6,1
12. Manufacturas diversas	2,3	3,2	3,6	4,1	2,1	2,4	3,1	2,4	2,3	3,0	2,9
14. Saneamiento, gestión de residuos y descontaminación	nd	nd	nd	nd	nd	0,5	0,5	0,8	0,9	0,4	0,6
<b>Industria</b>	<b>44,2</b>	<b>62,1</b>	<b>65,2</b>	<b>58,1</b>	<b>57,4</b>	<b>35,6</b>	<b>50,0</b>	<b>54,8</b>	<b>46,6</b>	<b>50,4</b>	<b>52,8</b>
<b>13. Construcción</b>	<b>11,9</b>	<b>2,3</b>	<b>3,1</b>	<b>2,0</b>	<b>2,9</b>	<b>23,9</b>	<b>6,9</b>	<b>1,6</b>	<b>2,2</b>	<b>2,2</b>	<b>5,9</b>
<b>14. Servicios</b>	<b>43,9</b>	<b>35,6</b>	<b>31,7</b>	<b>38,6</b>	<b>37,6</b>	<b>39,7</b>	<b>37,8</b>	<b>42,9</b>	<b>50,1</b>	<b>46,4</b>	<b>40,4</b>

\* En color, dato con coeficiente de variación superior al 30%

Fuente: IVE, INE y elaboración propia

### 3.3 El gasto en innovación en relación al VAB y a la cifra de negocios, según tipo de actividad innovadora

La alusión a la importancia del gasto de cada sector en la innovación regional es insuficiente si no se pone en relación, además, con el valor añadido que aquél genera. Dicha ratio (gasto en innovación/VAB en %) permite obtener una aproximación a la intensidad innovadora de los sectores (**Tabla 3 y Gráfico 4**). La falta de correspondencia entre las clasificaciones empleadas por la Contabilidad Regional y la Encuesta de Innovación impide el logro de las desagregaciones deseables, siendo sólo posible considerar la anterior intensidad para los cuatro grandes grupos tradicionales de actividades económicas.

## Resultados obtenidos

**TABLA 3.**

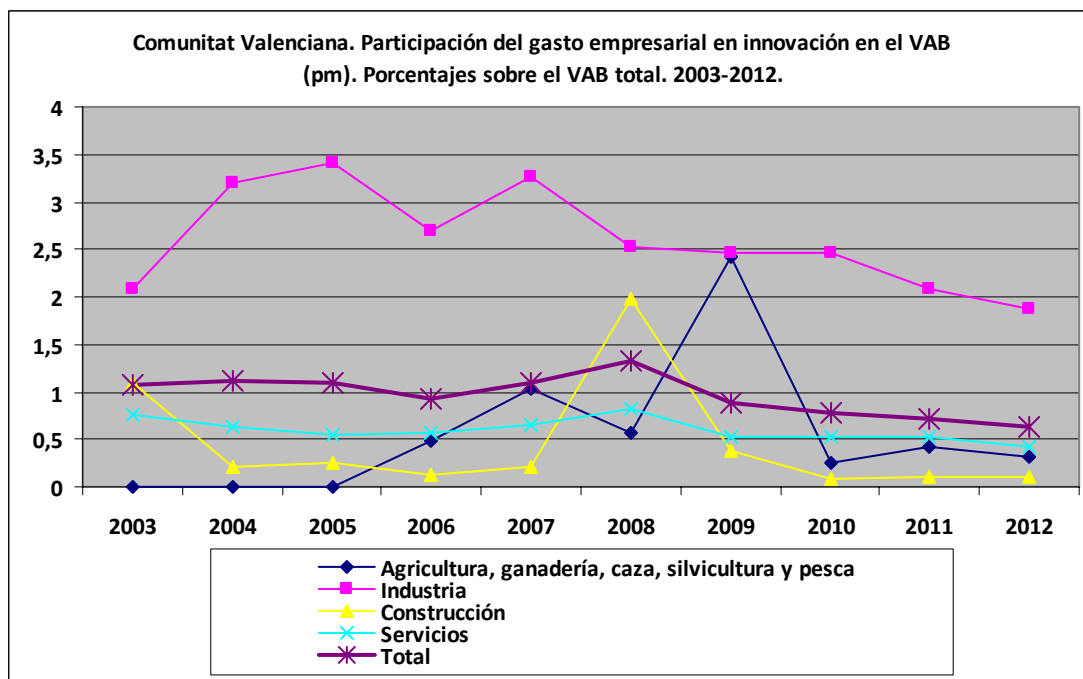
**Comunitat Valenciana: participación del gasto empresarial en innovación en el Valor Añadido Bruto (a precios de mercado). Porcentajes sobre el VAB total**

	Promedio 2003-2012
Agricultura, ganadería, caza, silvicultura y pesca	0,8
Industria	2,6
Construcción	0,5
Servicios	0,6
<b>Total</b>	<b>1,0</b>

Fuente: IVE, INE y elaboración propia

También en este caso se reafirma la relevancia del sector industrial, cuya intensidad innovadora media, para el periodo 2003-2012, alcanza el 2,6%, frente a un promedio regional del 1%. Las actividades de servicios sólo aportan el 0,6% de su VAB a innovaciones, inferior al del sector agrario (0,8%) y ligeramente superior al de construcción (0,5%). La tibieza innovadora de esta última actividad no responde sólo a su retroceso en los últimos años, sino, al menos en la Comunitat Valenciana, a su condición de actividad productora principalmente de viviendas y segundas residencias, de características reiterativas; este hecho, unido a que las grandes constructoras de obra civil se asientan en otros lugares de España, han frenado la innovación del sector.

**GRÁFICO 4.**



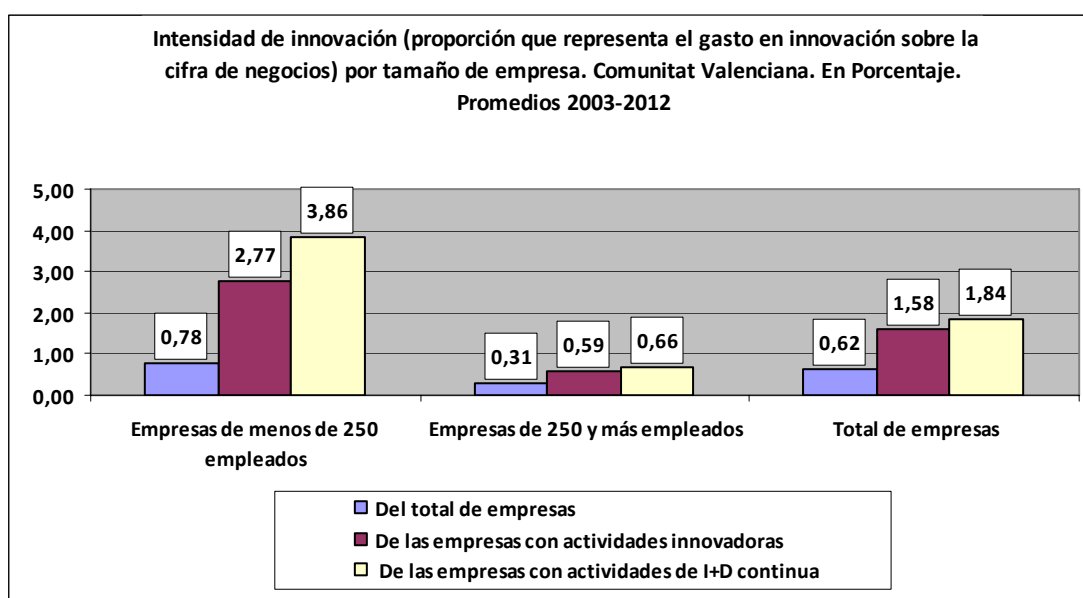
Fuente: IVE, INE y elaboración propia

## Resultados obtenidos

Una segunda forma de medir la intensidad innovadora de las empresas es mediante el indicador que pone en relación el gasto en innovación con la cifra de negocios; a su vez, éste se puede obtener para el conjunto de empresas –innovadoras y no innovadoras–, sólo para las innovadoras o únicamente para el subconjunto de éstas que invierten en actividades de I+D (**Gráfico 5**).

Lógicamente, cabe esperar que la intensidad de la innovación se intensifique a medida que se pasa de uno a otro grupo de los indicados. En promedio, para el periodo 2003-2012, la intensidad fue de 0,62% para el conjunto de las empresas encuestadas, se elevó al 1,58% en el conjunto ceñido a las empresas innovadoras y remontó hasta el 1,84% en el subconjunto de estas últimas que realizan actividades de I+D. La incorporación de este tipo de actividades parece ser, pues, un acelerante del gasto innovador.

**GRÁFICO 5.**



Fuente: IVE, INE y elaboración propia

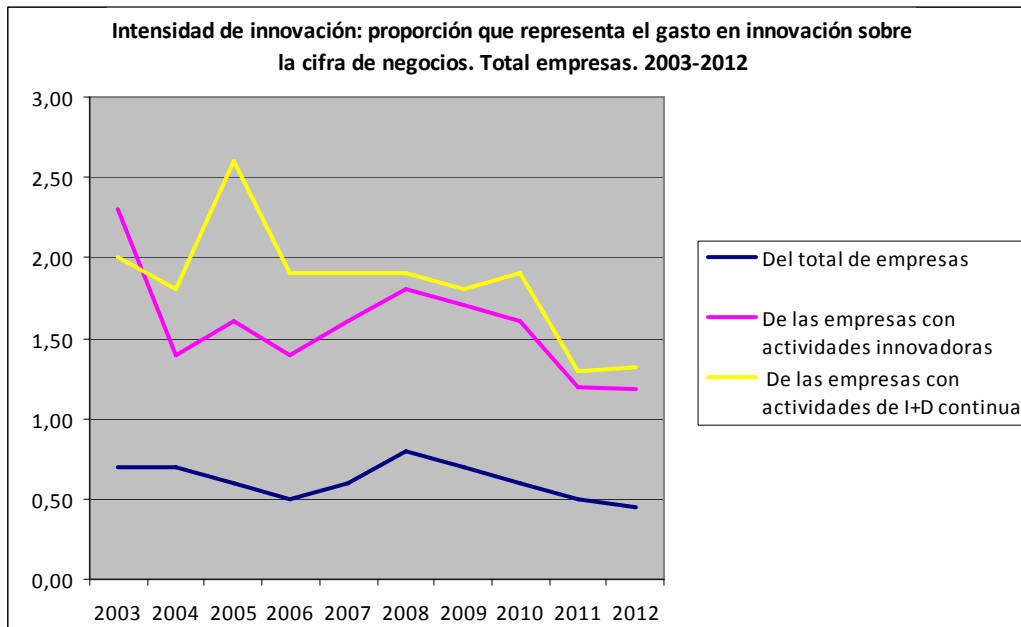
La distinción entre pymes y grandes empresas revela, en todos los casos, la mayor intensidad innovadora de las primeras frente a las segundas: 0,78% para el conjunto de empresas innovadoras y no innovadoras (0,31% en las grandes empresas), 2,77% en las empresas innovadoras (0,59%) y 3,86% en las empresas innovadoras con actividades de I+D (0,66%). Los anteriores datos parecen ratificar que parte de las principales firmas regionales se sitúan en niveles reducidos de innovación tecnológica propia, lo que no impide que desplieguen una mayor actividad en otro tipo de innovaciones.

El curso temporal seguido por las intensidades innovadoras –en este caso sin distinción de tamaño– (**Gráfico 6**) posibilita apreciar que, en todos los conjuntos de empresas considerados, se ha producido un retroceso en los años finales del periodo, tras los máximos conseguidos en 2008. Entre este año y 2012 la intensidad innovadora de la totalidad de empresas –de nuevo, innovadoras y no innovadoras– ha pasado del 0,80% al 0,45%; en el grupo de las empresas innovadoras, la variación ha sido del 1,8% al 1,18%; y en las firmas innovadoras con acciones

## Resultados obtenidos

de investigación y desarrollo tecnológico, el cambio ha sido de del 1,9% al 1,32%. Los registros de 2011 y 2012 son los más débiles de la década de referencia.

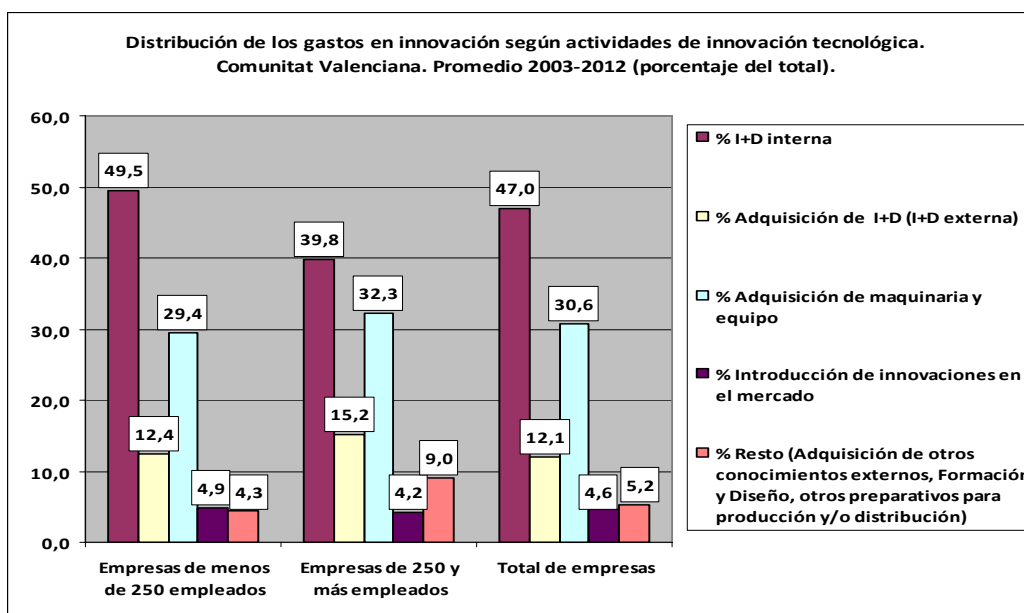
GRÁFICO 6.



Fuente: IVE, INE y elaboración propia

La información disponible en la Encuesta permite, para la innovación tecnológica, conocer el destino del gasto realizado, distinguiendo, además, entre pymes y grandes empresas (ver Gráfico 7).

GRÁFICO 7.



Fuente: IVE, INE y elaboración propia



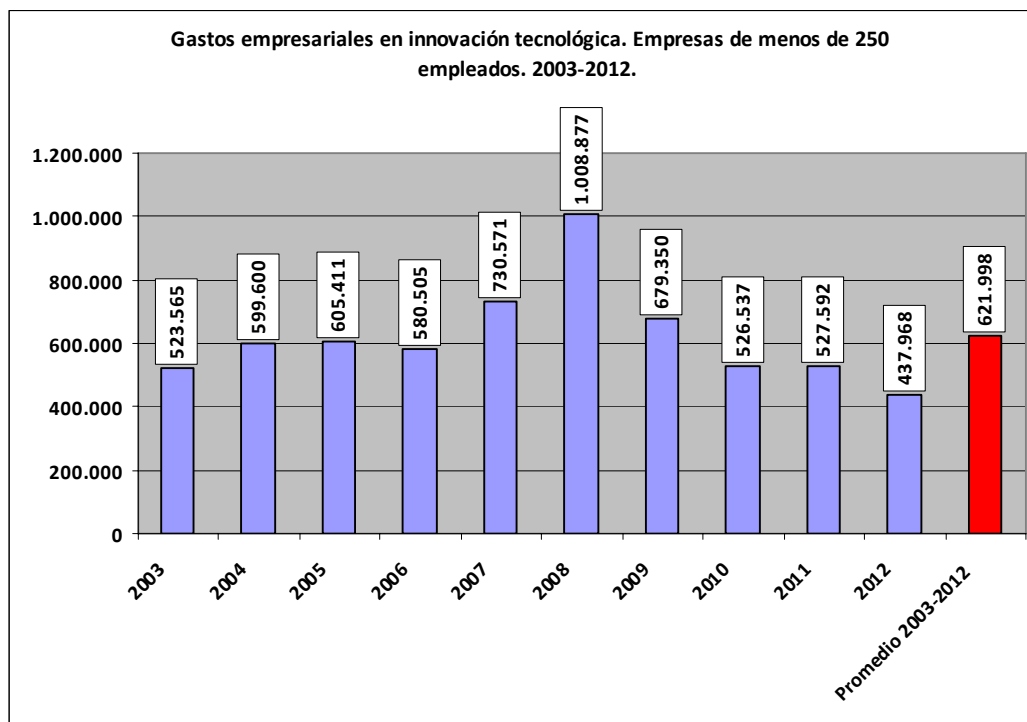
## Resultados obtenidos

En el caso de las primeras, el gasto destinado a I+D interna ha supuesto, de promedio, el 49,5% del gasto total dirigido a la obtención de innovaciones tecnológicas. El segundo gran ítem (29,4%) ha correspondido a la adquisición de maquinaria y equipo, esto es, a tecnología incorporada suministrada por los proveedores.

La adquisición de I+D externa, mediante su contratación, ha supuesto el tercer renglón en relevancia (12,4%), siendo los restantes conceptos inferiores al 5%. En las grandes empresas, también la I+D interna ha ocupado la primera posición como objetivo del gasto innovador, pero con una importancia relativa menos acusada (39,8% del gasto total); en niveles similares a las pymes se ha situado la compra de maquinaria y equipo (32,3%), suponiendo la contratación de I+D el 15,2% del gasto, también próxima a la correspondiente magnitud de las pymes. Sin embargo, surge una diferencia entre ambos tipos de empresa en lo que se refiere a la adquisición de otros conocimientos externos, formación, diseño y otros preparativos para la producción o distribución de los bienes y servicios obtenidos. Dichos ítems absorben el 9% de la innovación en las grandes empresas, más que duplicando la proporción que alcanzan, de promedio, en las pymes (4,3%).

La observación de la información durante el periodo de referencia permite apreciar que el gasto total en innovaciones tecnológicas de las grandes empresas se ha mantenido en magnitudes nominales que se han modificado escasamente, mientras que las correspondientes a las pymes sí han experimentado fuertes oscilaciones, hasta el punto de que el gasto en este tipo de innovaciones en 2012 ha equivalido a poco más del 44% del que se alcanzó en 2008. (Ver **Gráficos 8 y 9**)

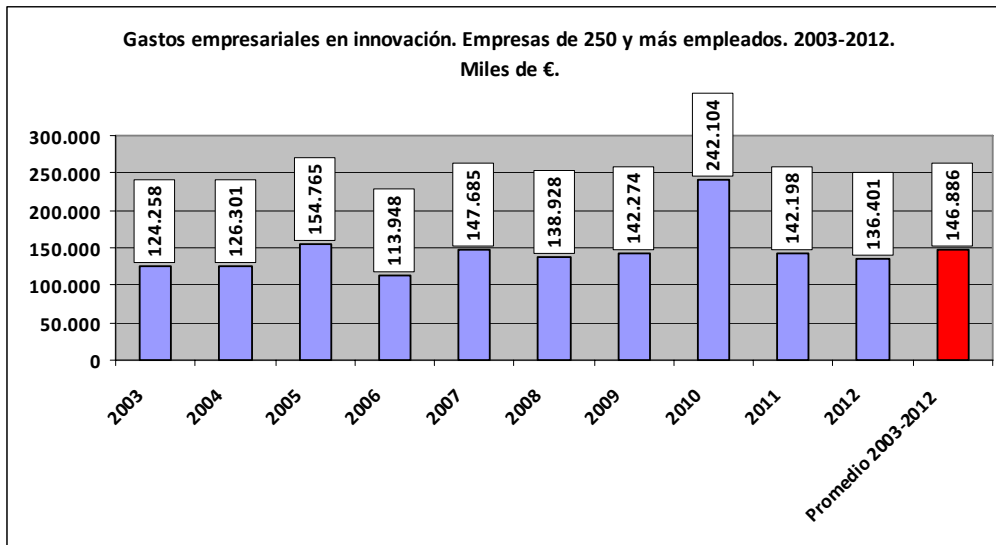
**GRÁFICO 8.**



Fuente: IVE, INE y elaboración propia

## Resultados obtenidos

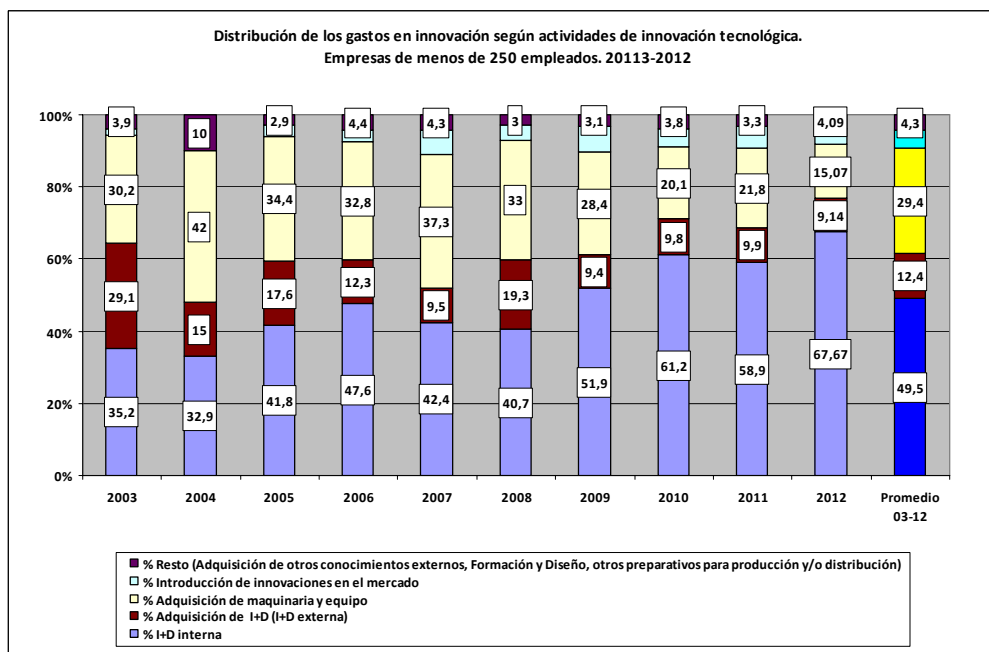
GRÁFICO 9.



Fuente: IVE, INE y elaboración propia

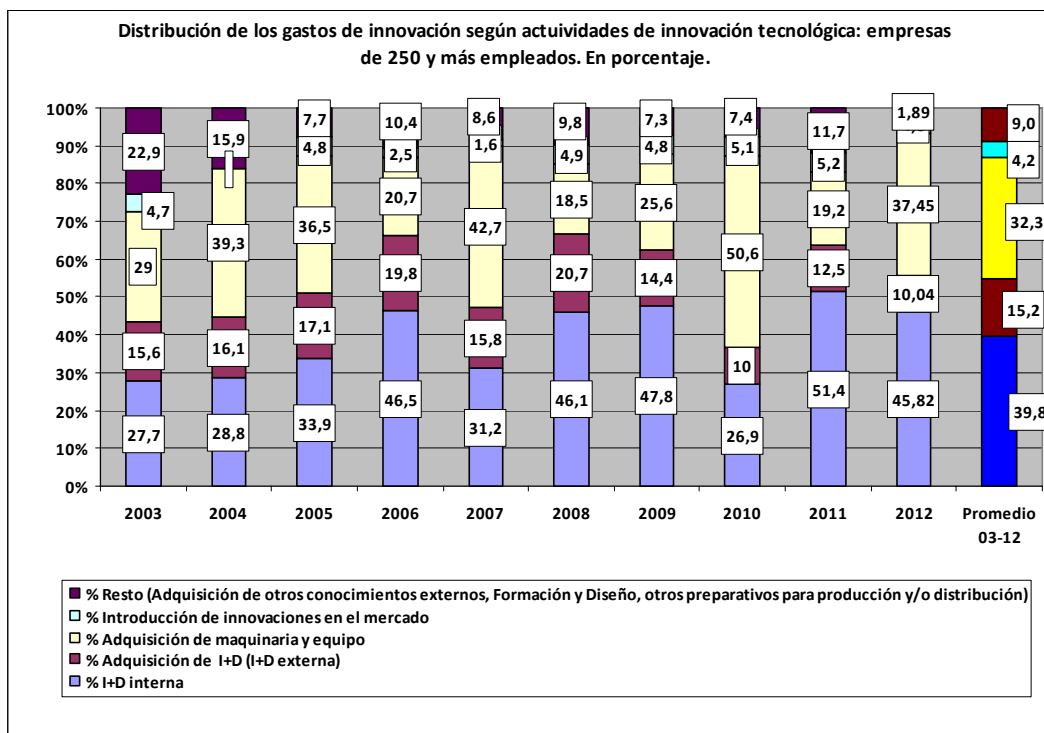
Como se ha indicado con anterioridad y ahora se reitera para las pymes, la reducción del gasto tras la crisis económica ha castigado con menor dureza a la I+D interna, reduciéndose en cambio la compra de maquinaria y la contratación de I+D externa. Las grandes empresas han mostrado una conducta similar pero menos acusada en lo que atañe a su I+D interna, han reducido también la compra de I+D externa y han mostrado oscilaciones bruscas, que no marcan una tendencia definida, en la compra de maquinaria. Distanciándose de las pymes, sí han dedicado mayores recursos, en proporción, a la adquisición de conocimientos externos, formación, diseño y otros preparativos asociados a la innovación tecnológica (Gráficos 10 y 11).

GRÁFICO 10.



Fuente: IVE, INE y elaboración propia

GRÁFICO 11.



Fuente: IVE, INE y elaboración propia

### 3.4.La densidad innovadora: empresas innovadoras sobre el total.

Junto al gasto en innovación, interesa conocer la densidad innovadora en términos de número de empresas, puesto que este indicador señala la extensión que alcanzan las actividades innovadoras en el tejido económico existente.

En promedio, durante el periodo 2003-2012, el número anual de empresas innovadoras se ha elevado a 3.135 en la Comunitat Valenciana, de las cuales 3.019 eran pymes y 116 alcanzaban el tamaño de grandes empresas (Tabla 3).

También en promedio, del total indicado sólo 1.132 empresas realizaban actividades de I+D propias. Así, pues, mientras que el 15,4% del total de empresas de 10 y más trabajadores adoptaban posiciones innovadoras, únicamente el 5,6% introducían en éstas las vinculadas a la ejecución de I+D interna. Por exclusión, la mayoría de las firmas valencianas no se ha orientado hacia esta modalidad innovadora, previsiblemente porque su capacidad competitiva se asienta sobre diseños, cambios organizativos y comerciales, etc., con mayor frecuencia.

No obstante, cuando se observa la dimensión de las empresas surge una inmediata diferencia entre los dos tamaños aquí considerados. La proporción de empresas innovadoras respecto al total de firmas es mucho más acusado en las de mayor tamaño y lo mismo ocurre cuando el enfoque se limita a las empresas innovadoras con actividades de I+D. La existencia de mayores recursos propios y de una especialización interna más acusada permite que las empresas de más de 250 trabajadores surquen con mayor frecuencia las aguas de la innovación pero, como

## Resultados obtenidos

hemos advertido con anterioridad, sin que ello se traduzca en un gasto innovador superior al de las pymes.

**TABLA 3.**

**Características de las empresas innovadoras de la Comunitat Valenciana con sede social en ésta.  
Promedio 2003-2012 (porcentajes sobre el total)**

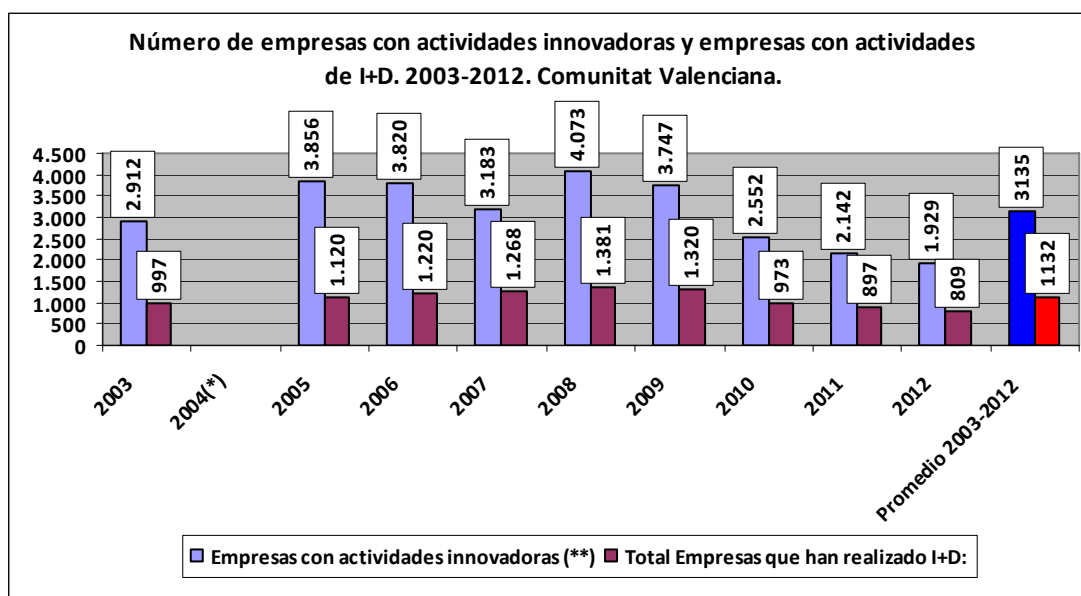
	Empresas de menos de 250 empleados	Empresas de 250 y más empleados	Total de empresas
<b>Empresas con actividades innovadoras (*)</b>	<b>3.019</b>	<b>116</b>	<b>3.135</b>
% de empresas con actividades innovadoras en sobre el total de empresas	15,0	41,4	15,4
<b>Empresas que han realizado I+D:</b>			
<b>Total</b>	<b>1.055</b>	<b>77</b>	<b>1.132</b>
Empresas con I+D continua	688	61	749
Empresas con I+D ocasional	380	18	398
% de empresas que realizan I+D continua sobre el total de empresas (**)	5,3	27,8	5,6
% de empresas que realizan I+D continua sobre el total de empresas con actividades innovadoras (**)	33,5	66,4	34,6

(\*) Se excluye por atípico el dato de 2004 (\*\*) A partir de 2003 desaparece el término "continua"

Fuente: IVE, INE y elaboración propia

El detalle de la evolución temporal del número de empresas innovadoras nos alerta, –si se excluye el dato atípico de 2004- acerca de un claro cambio de signo entre 2003 y 2008, con el paso de 2.912 a 4.073 empresas innovadoras, y entre 2008-2012, etapa de intenso declive al retroceder, de 4.073 a 1.929, el número total de firmas con actividades innovadoras (**Gráfico 12**).

**GRÁFICO 12.**



(\*) Se excluye por atípico el dato de 2004

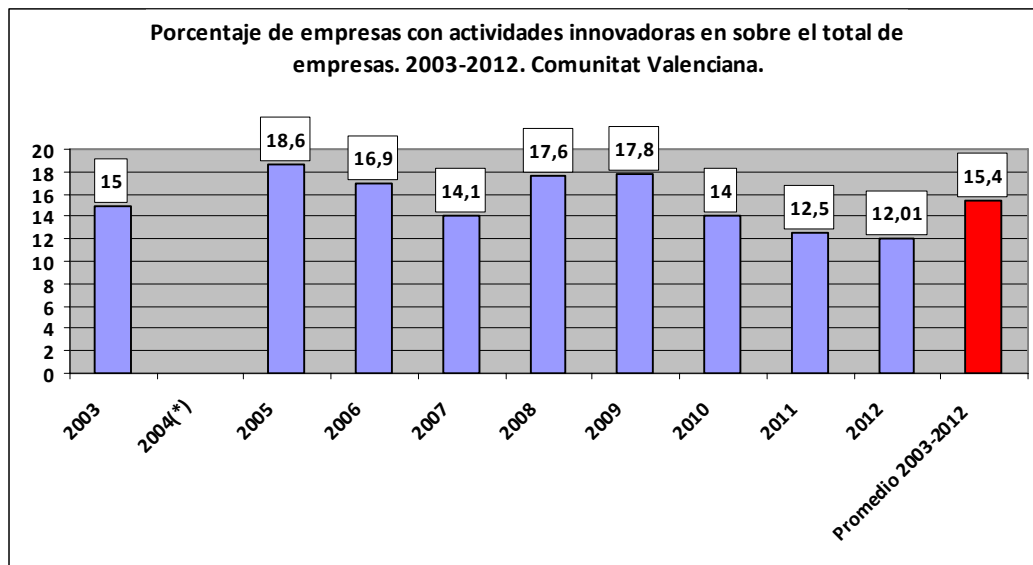
(\*\*) A partir de 2003 desaparece el término "I+D continua"

Fuente: IVE, INE y elaboración propia

## Resultados obtenidos

El retroceso en valores absolutos también se ha manifestado en valores relativos: la proporción de empresas innovadoras, respecto al total de firmas encuestadas, ha sido en 2011-2012 en torno al 12%-12,5%, esto es, la proporción más reducida del conjunto del periodo, con máximos en éste que se aproximaron al 18% en 2008-2009 (ver **Gráfico 13**).

**GRÁFICO 13.**

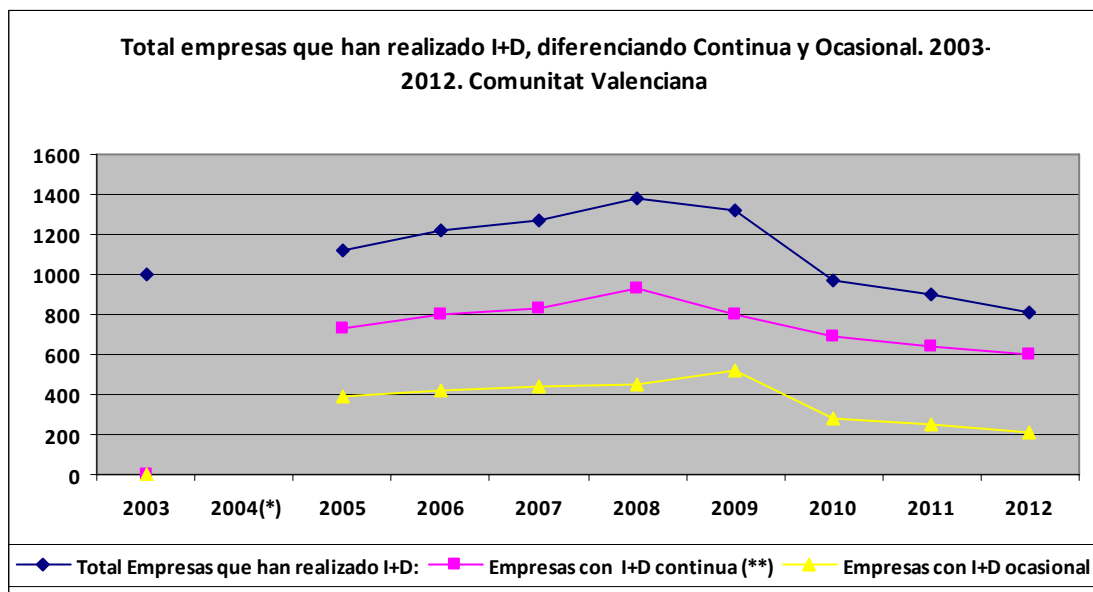


(\*) Se excluye por atípico el dato de 2004

Fuente: IVE, INE y elaboración propia

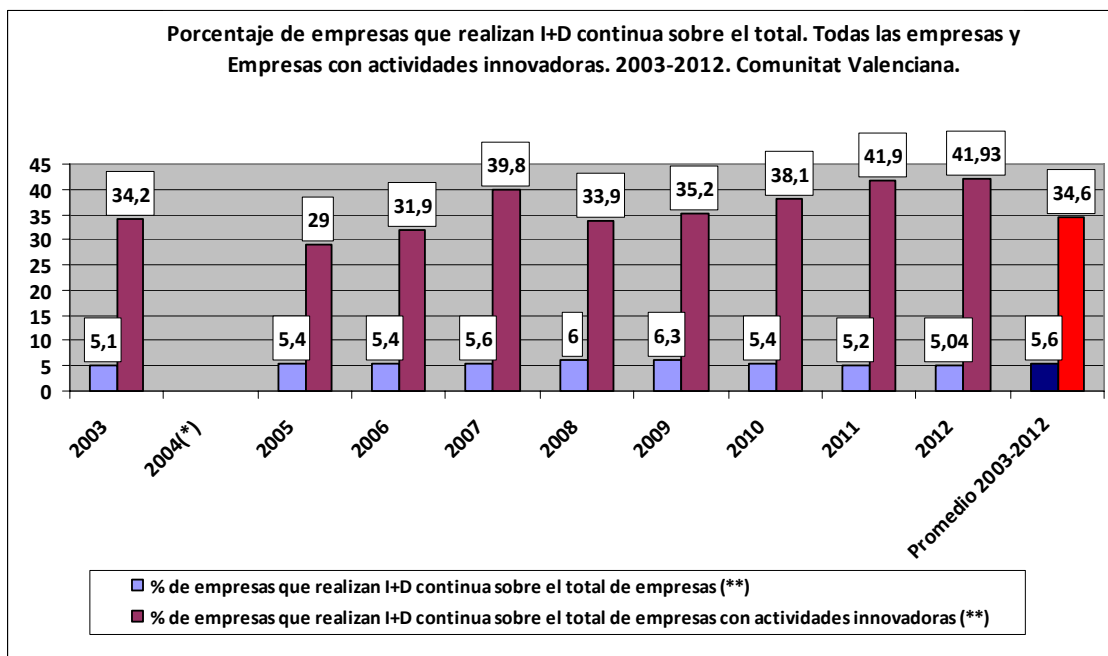
El anterior hecho no ha impedido que –aunque sólo en valores relativos- se haya constatado la estabilidad de la proporción de firmas con innovación inclusiva de I+D interna: en torno al 5%-6% entre 2003 y 2012 (ver **Gráficos 14 y 15**). Como se ha indicado al mencionar la conducta del gasto, parece existir un núcleo “duro” de firmas que dependen de una actividad continuada de investigación y desarrollo tecnológico. De hecho, la reducción del número global de empresas innovadoras y la persistencia de dicho núcleo ha desembocado en una creciente presencia de empresas con I+D en el total, hasta el punto de que es en 2011-2012 cuando la anterior participación alcanza los valores máximos de la década, con cerca de un 42% de firmas innovadoras con acciones de I+D propia. Fijémonos, no obstante, que no se produce un aumento absoluto de estas últimas, -de hecho, se reduce- sino una mayor visibilidad relativa causada por la caída más acusada que se produce en las restantes firmas innovadoras.

GRÁFICO 14.



(\*) Se excluye por atípico el dato de (\*) En 2003 no aparece la distinción entre continua y ocasional.  
Fuente: IVE, INE y elaboración propia

GRÁFICO 15.



(\*) Se excluye por atípico el dato de 2004

(\*\*) En 2003 no aparece la distinción entre continua y ocasional.

Fuente: IVE, INE y elaboración propia

La Encuesta de Innovación, para suavizar los cambios bruscos que ocasionalmente se pueden manifestar entre dos ejercicios consecutivos, emplea también medias móviles trienales para el cálculo del número de empresas innovadoras. Este procedimiento contribuye a disponer de

## Resultados obtenidos

una visión más acertada del número de este tipo de firmas, ya que cualquiera de ellas puede finalizar un proyecto en el año t y no iniciar otro hasta el t+2, sin que su “descanso innovador” en el ejercicio t+1 reduzca su condición de innovadora. Asimismo, la anterior Encuesta, para una mejor captación del fenómeno innovador, incluye también el cómputo de las empresas cuyas innovaciones se encuentran en curso o bien se han realizado sin alcanzar el éxito perseguido. La adición de ambas modalidades de empresa a la hasta ahora considerada como innovadora conduce al concepto de empresas **EIN**, en la terminología del INE.

El promedio de los trienios indicados en la **Tabla 4**, sitúa a la Comunitat Valenciana con 3.831, empresas de las cuales sólo 126 correspondían a las de mayor tamaño. La primera cifra, a su vez, ha supuesto el 19,1% del conjunto de las empresas valencianas encuestadas de 10 y más trabajadores, si bien de nuevo la proporción correspondiente a las grandes empresas (45%) supera ampliamente la de pymes (18,7%), ver **Gráfico 16**.

**TABLA 4.**

**Número de empresas innovadoras por tipo de innovación realizada y número de empresas EIN (\*)**. Promedio trienios 2001-2003; 2005-2007; y 2010-2012

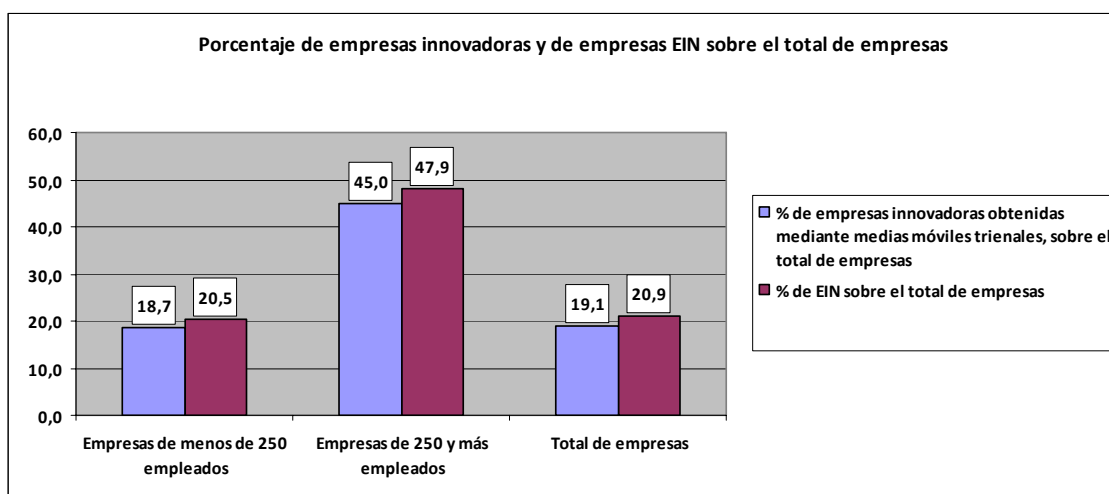
	Empresas de menos de 250 empleados	Empresas de 250 y más empleados	Total de empresas
Empresas innovadoras (número obtenido a partir de medias móviles trienales).	3.704	126	3.830
Empresas EIN (*)	4.003	135	4.138

(\*) Empresas EIN: empresas con innovaciones, incluidas las no concluidas y las que no han tenido éxito.

Fuente: IVE, INE y elaboración propia

Los anteriores resultados se alteran poco cuando se adopta el número de empresas EIN. Ahora, el total de firmas innovadoras se sitúa en 4.138, equivalente al 21% del conjunto de referencia antes señalado. La misma situación se reproduce cuando se desglosan los resultados entre grandes empresas y pymes: las proporciones correspondientes son del 48% y 20,5%, en cada caso. Ver **Gráfico 16**.

**GRÁFICO 16.**

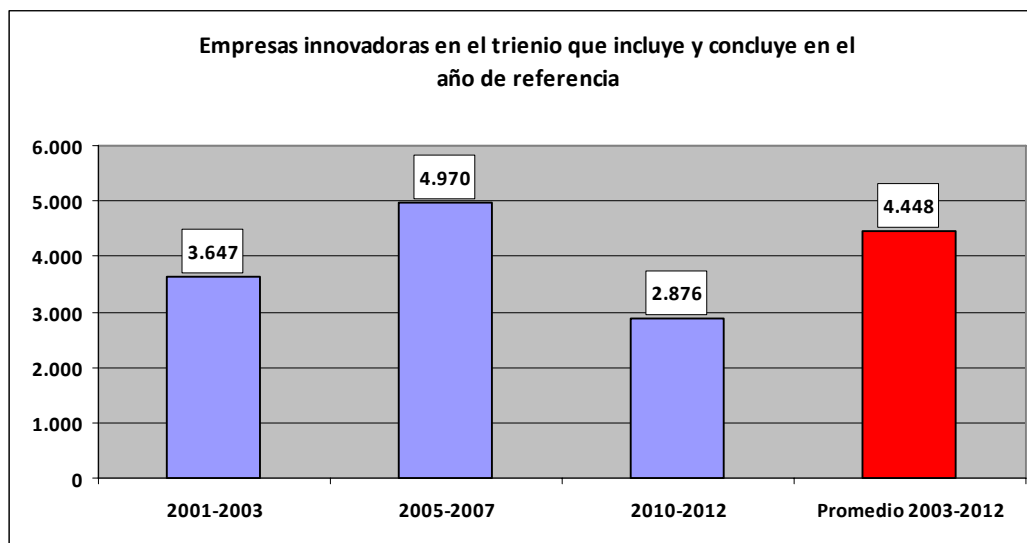


Fuente: IVE, INE y elaboración propia

## Resultados obtenidos

La evolución del número de empresas innovadoras, de acuerdo a los criterios mencionados, (ver **Gráfico 17**), pone de manifiesto que el máximo número de empresas innovadoras se logró en el trienio 2005-2007 (4.970)<sup>4</sup>. El último trienio disponible indica una acusada reducción, del número de empresas en ambos casos, hasta el mínimo de 2.876 registrado en 2010-2012. Como se advierte en los anteriores datos, la influencia de la crisis económica ha sido notable: 2.094 empresas innovadoras menos y un retroceso entre los dos últimos trienios del 41%.

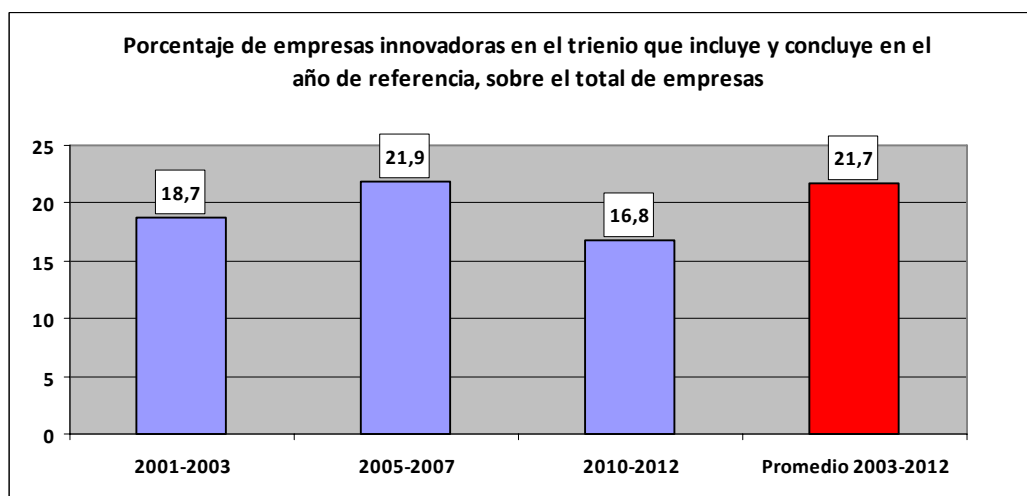
**GRÁFICO 17.**



Fuente: IVE, INE y elaboración propia

También la densidad de las empresas innovadoras (su proporción sobre el total de empresas) se ha distanciado, con el 16,8%, del 21,9% de 2005-2007 (**Gráfico 18**).

**GRÁFICO 18.**



Fuente: IVE, INE y elaboración propia

<sup>4</sup> No se ha considerado el trienio 2002-2004, ya que en este último año se ha observado un valor inconsistente.

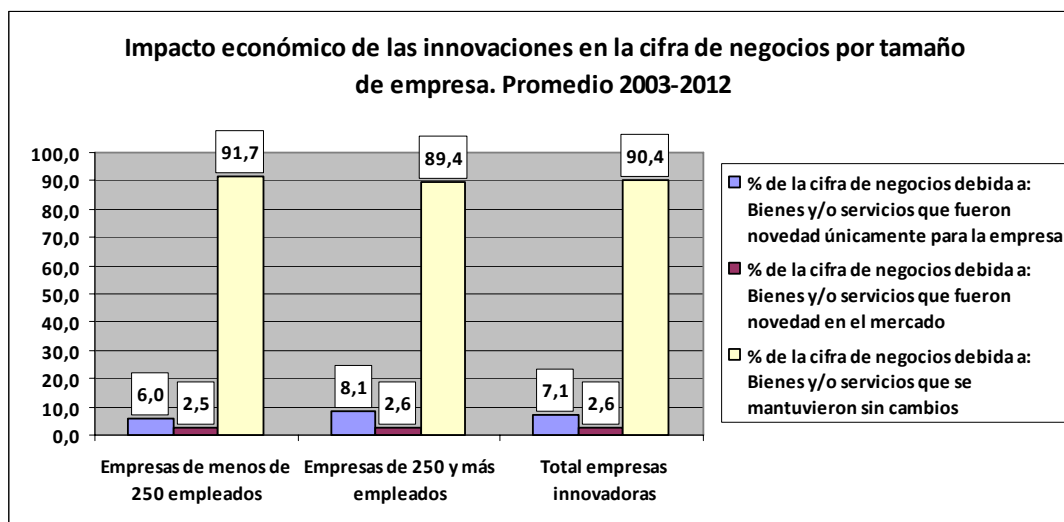


### 3.5. Impacto económico de las innovaciones empresariales

La innovación es valiosa en la medida en que su impacto comercial y productivo justifica la inversión realizada por la empresa. La Encuesta de Innovación se interesa, pues, por la repercusión que las innovaciones han logrado en la cifra de negocios de la empresa.

En el transcurso del periodo 2003-2012, en promedio anual, el reflejo económico de la innovación ha sido equivalente al 7,1 % de la cifra de negocios para los bienes y servicios que eran novedad sólo para la empresa, mientras que el 2,6% ha provenido de los productos que fueron novedad en el mercado. En consecuencia, en torno al 90,4% de la cifra de negocios de las empresas siguió correspondiendo a bienes y servicios sin modificaciones, significativas. Los resultados de pymes y grandes empresas son prácticamente coincidentes en este aspecto (ver **Gráfico 19**).

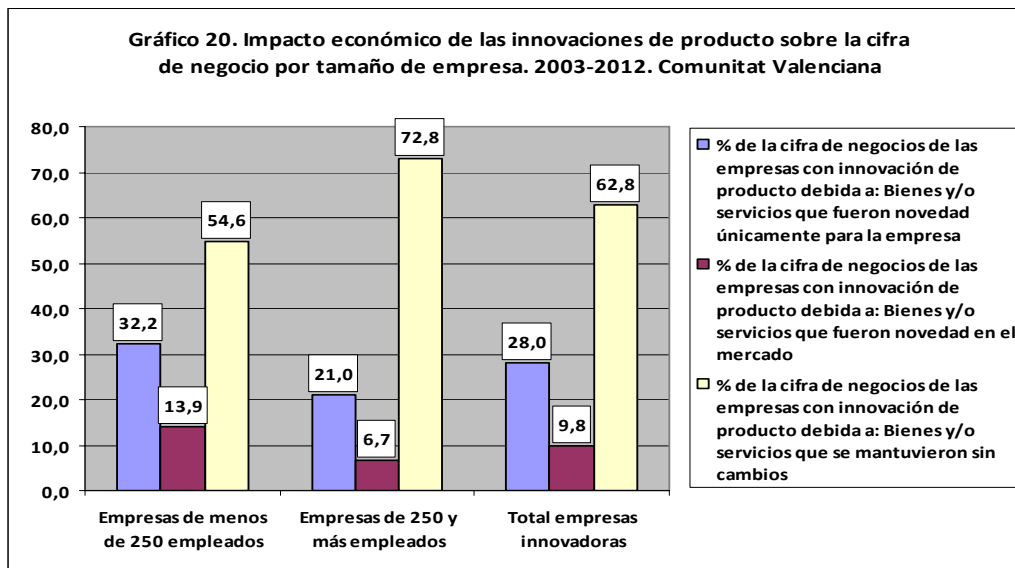
**GRÁFICO 19.**



Fuente: IVE, INE y elaboración propia

No obstante, si el foco se centra en las empresas que han optado por la realización de innovaciones de producto, la incidencia económica se intensifica. Ahora, el aumento de la cifra de negocios se eleva al 28% para los bienes y servicios que representaron una novedad sólo para la empresa y de cerca del 10% para aquéllos que lo fueron también para el mercado. En consecuencia, en este tipo de innovaciones el 63% de la cifra de negocios continuó vinculada a los productos que no sufrieron cambios relevantes. A diferencia de lo arriba señalado, la introducción de innovaciones de producto encuentra un reflejo más intenso en la cifra de negocios de las pymes que en el de las grandes empresas, bien sea para los productos que fueron novedad sólo para la empresa (32% y 21%, respectivamente), bien para aquéllos que lo fueron en el mercado (13,9% y 6,7% en cada caso), ver **Gráfico 20**. Este resultado es coherente con la especialización existente en las pymes productoras de bienes de consumo sometidos a cambios empujados en mayor medida por la moda, lo que obliga a intensificar la rotación de los bienes presentes en los catálogos.

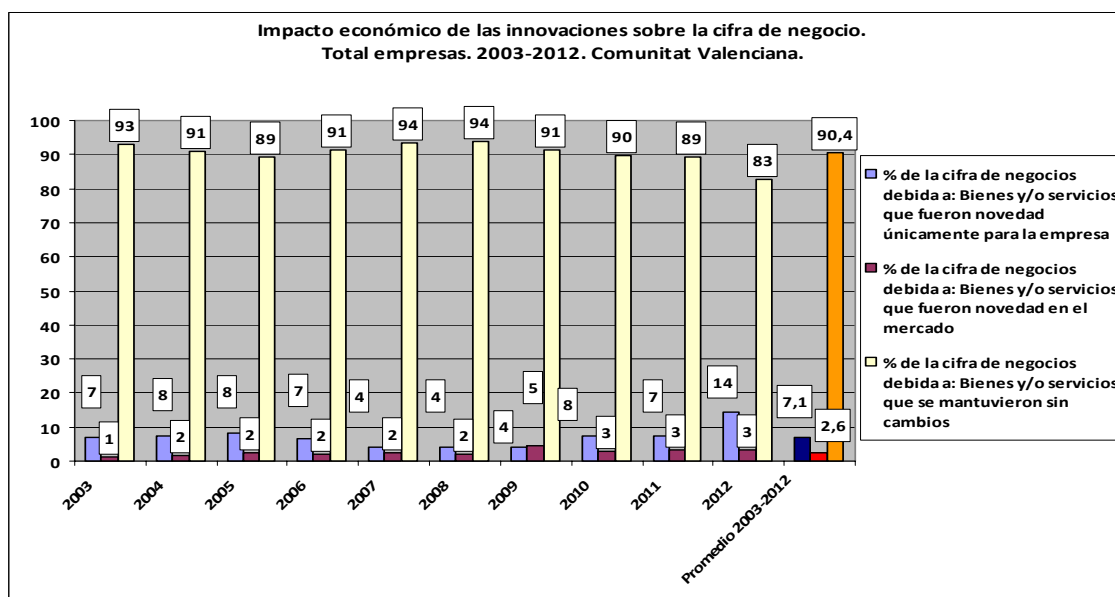
**GRÁFICO 20.**



Fuente: IVE, INE y elaboración propia

La evolución cronológica del impacto económico del conjunto de las innovaciones de producto y proceso (ver **Gráfico 21**), muestra una apreciable estabilidad, si bien en los últimos ejercicios considerados se ha ampliado, hasta el 14%, la cifra de negocios ligada a productos que son nuevos para la empresa. La reacción experimentada puede guardar relación con dos causas: la reducción del número de empresas innovadoras y consiguiente permanencia de las que tienen interiorizada la innovación como herramienta estratégica habitual y, de otra parte, la propia necesidad de reaccionar ante la intensidad de la crisis, a menudo mediante la presencia en nuevos mercados internacionales que pueden satisfacerse con productos novedosos que amplían o actualizan el catálogo de la empresa exportadora.

**GRÁFICO 21.**

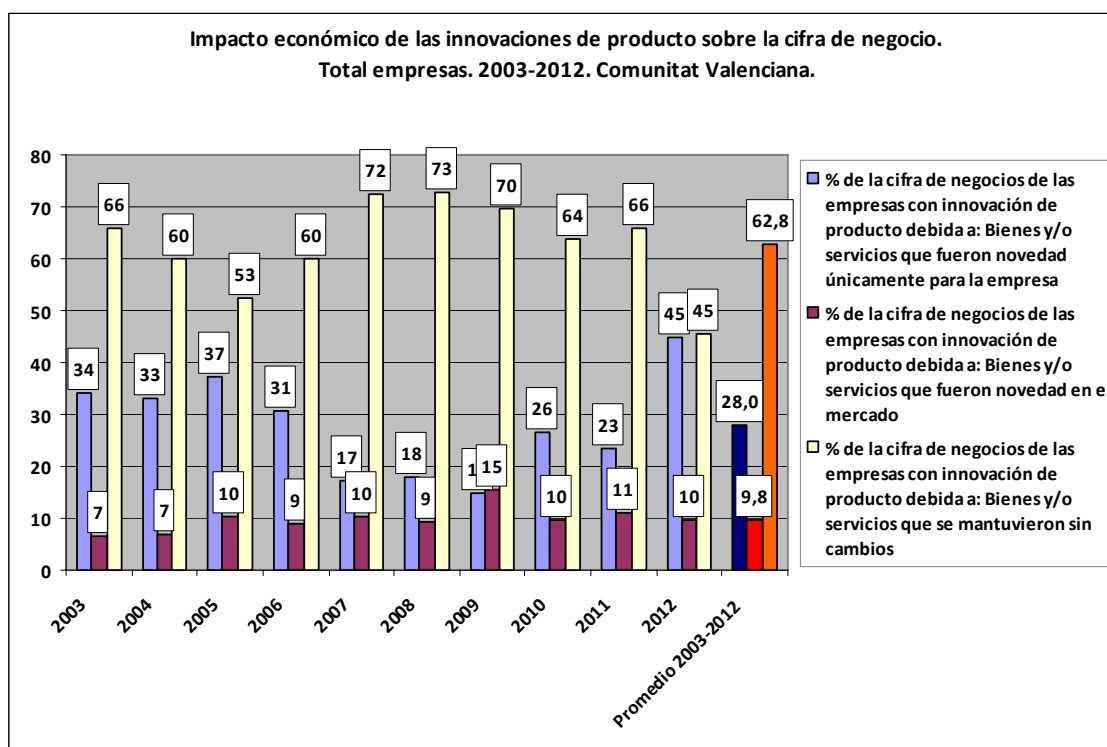


Fuente: IVE, INE y elaboración propia

## Resultados obtenidos

La anterior reacción se aprecia con mayor nitidez, como es lógico, si se acude a las empresas que expresamente han innovado en nuevos productos. En este grupo de empresas innovadoras se ha pasado del 18% (2008) al 45% de la cifra de negocios en 2012 (ver Gráfico 22).

GRÁFICO 22.



Fuente: IVE, INE y elaboración propia

Con independencia de la reacción que se ha señalado y de su magnitud, resulta necesario tener presente que las innovaciones que representan una novedad para los mercados siguen instaladas en un 10%, aproximadamente, de la cifra de negocios de la firma innovadora. De forma implícita, lo que se está produciendo con mayor alcance es la introducción de innovaciones de producto que la empresa adopta para adaptarse a la competencia más que para obtener posiciones de cierto liderazgo mediante la aportación de productos inéditos para el consumidor.

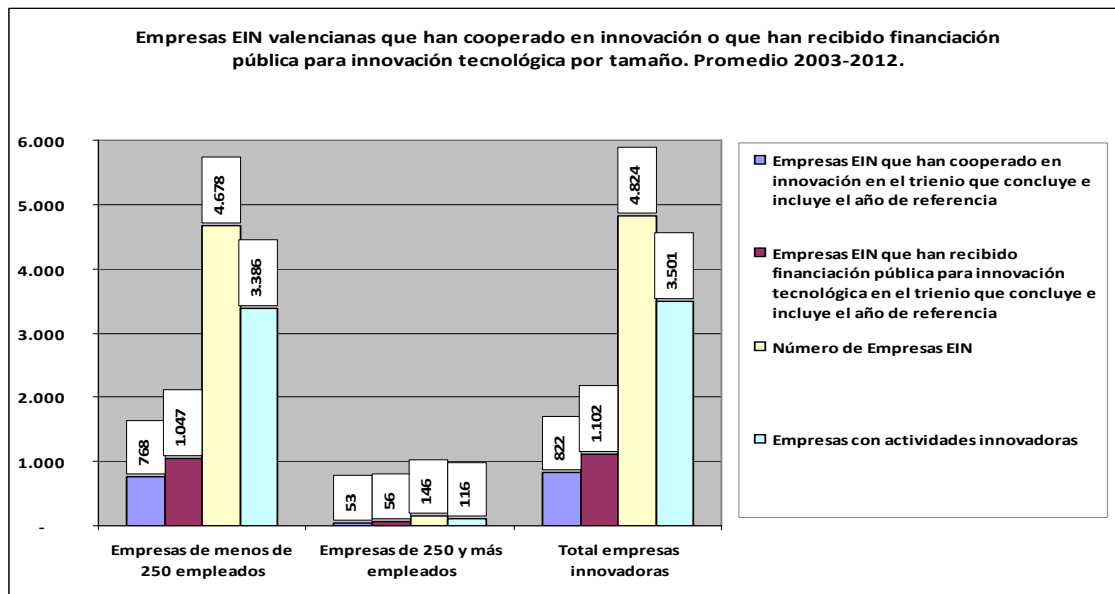
### 3.6. Innovación empresarial y financiación pública

El apoyo público a la innovación se integra también entre las cuestiones por las que se interesa la Encuesta de Innovación. En la medida en que gran parte de las innovaciones llevan asociado un riesgo sobre su resultado comercial y que, además, no siempre puede evitarse su apropiación por empresas competidoras, se producen incentivos negativos a la innovación que el soporte de las Administraciones Públicas contribuye a neutralizar.

## Resultados obtenidos

En promedio, durante el periodo 2003-2012, en torno a 1.102 empresas **EIN** de la Comunitat Valenciana han recibido, cada trienio<sup>5</sup>, algún tipo de financiación pública. Esta magnitud ha alcanzado a cerca de la cuarta parte de las firmas orientadas hacia las innovaciones tecnológicas. Si se distinguen por su dimensión, las empresas grandes han sido más beneficiadas por las AAPP (35,2% del total) que las pequeñas y medianas (24,3%) (**Gráfico 24**).

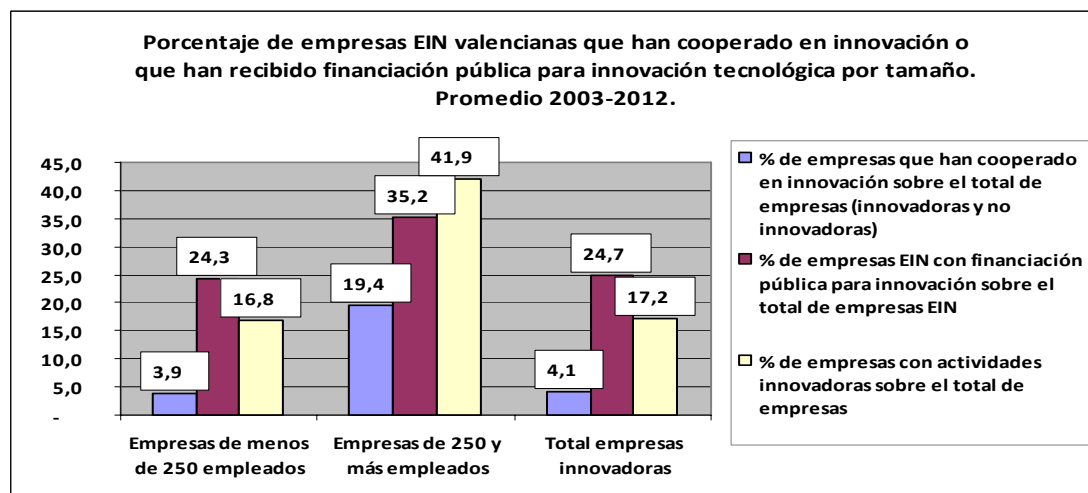
**GRÁFICO 23.**



Fuente: IVE, INE y elaboración propia

Este resultado sugiere, de una parte, el menor atractivo que los anteriores incentivos consiguen entre la población de las pymes y la aversión, por parte de éstas, a los trámites administrativos que conllevan los procedimientos públicos.

**GRÁFICO 24.**



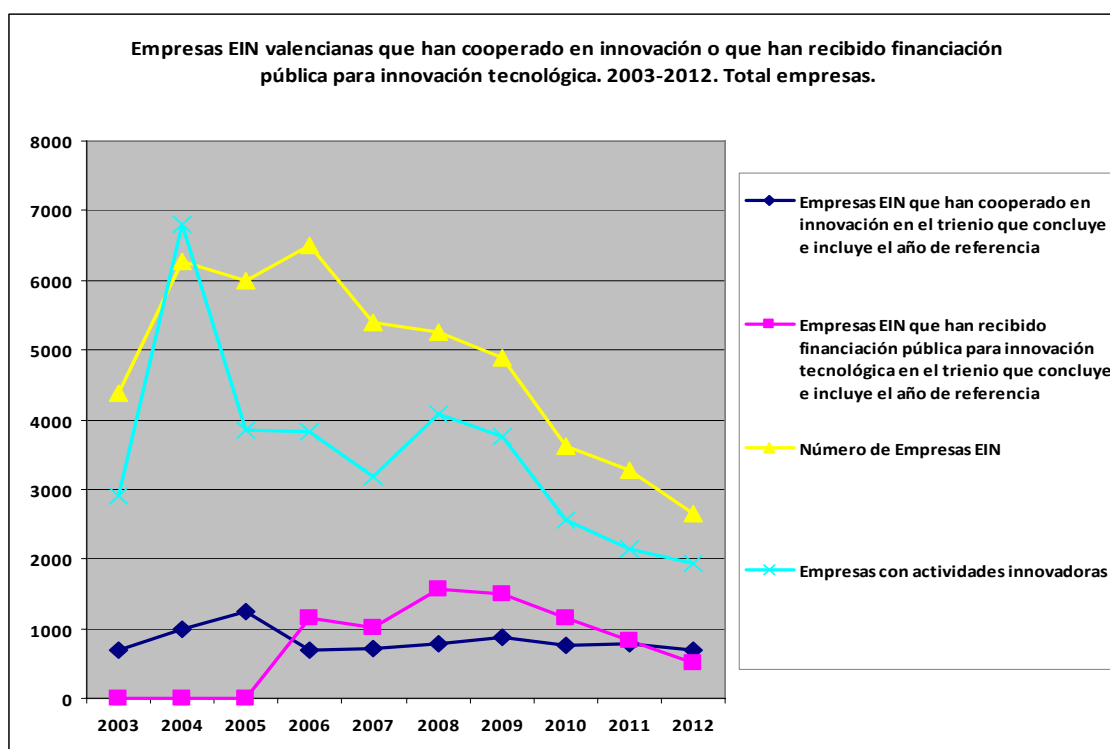
Fuente: IVE, INE y elaboración propia

<sup>5</sup> Para esta cuestión, la Encuesta utiliza dicho lapso temporal.

## Resultados obtenidos

Algunas empresas, al objeto de reducir su exposición al riesgo o bien por insuficiencia de recursos propios, acuden a la cooperación con otras empresas para desarrollar iniciativas innovadoras. En el caso valenciano han sido 822 las firmas que, en promedio, han acudido a esta decisión; una proporción reducida (4,1%) si tenemos en cuenta el total de empresas valencianas innovadoras y no innovadoras. De otra parte, se ha podido apreciar en el anterior **Gráfico 24** que la cooperación es más intensa entre las grandes empresas (una ratio del 19,4%) que entre las pymes (3,9%).

**GRÁFICO 25.**



Nota: datos no disponibles para empresas EIN 2003-2005.

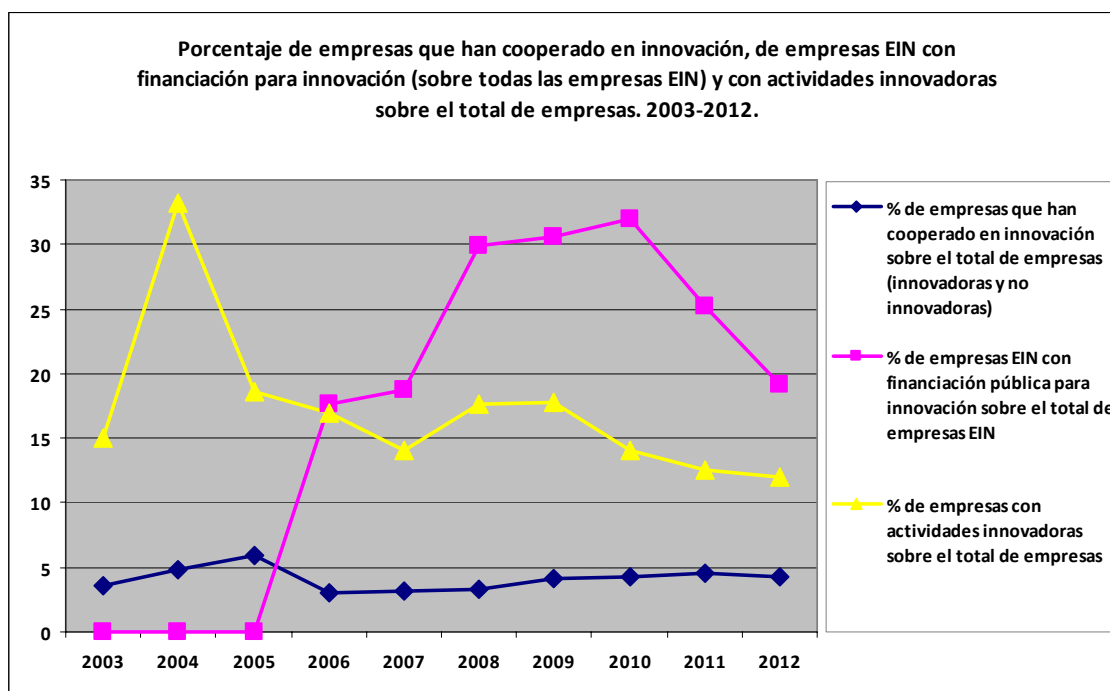
Fuente: IVE, INE y elaboración propia

El desglose anual de las anteriores variables permite observar que, salvo en los años 2004-2005 (el primero afectado por una manifiesta atipicidad estadística<sup>6</sup>), el número de empresas innovadoras que cooperan en innovación se ha mantenido por debajo del máximo absoluto de 874 obtenido en 2009 (**Gráfico 25**). A partir de ese ejercicio, los vínculos cooperativos se han deslizado a la baja, hasta llegar a las 689 empresas de 2012. De nuevo las explicaciones son plurales: la reducción absoluta del número de firmas innovadoras y, en algunos casos, la reducción de los apoyos públicos que estimulan la cooperación empresarial. De hecho, globalmente, la evolución del número de empresas que han recibido alguno de estos apoyos han declinado bruscamente entre 2008 y 2012, al pasar de 1.577 a 506 empresas beneficiarias.

<sup>6</sup> Por definición, el número de empresas con actividades innovadoras no puede superar el de empresas EIN ya que éstas, además de las anteriores, incluyen asimismo las empresas con innovaciones en curso o no exitosas.

Por último, en el **Gráfico 26** se ha recogido la evolución del porcentaje de empresas que han cooperado en innovación, de las EIN que han recibido financiación pública para innovación y el del número de empresas innovadoras sobre el total existente de firmas. Se aprecia que la crisis ha afectado de modo particular a la financiación pública de las empresas EIN.

**GRÁFICO 26.**



Nota: datos no disponibles para empresas EIN 2003-2005.

Fuente: IVE, INE y elaboración propia

### 3.7. La protección de la propiedad de las innovaciones.

La protección de la propiedad industrial e intelectual se puede perseguir por diversas vías, según cuál sea la actividad y características de los productos o procesos de las empresas innovadoras. En ocasiones es suficiente el mantenimiento del secreto, en otras la firma innovadora no protege sus innovaciones pero se obliga a ser pionera en la introducción de éstas en los mercados, enfoque frecuente en los bienes ligados a la moda. Junto a las anteriores, la protección formal mediante patentes u otros signos distintivos de la propiedad industrial se ha acelerado progresivamente, si bien con mayor intensidad en el conjunto de Europa que en el caso español o valenciano. Si bien la patentabilidad se emplea para distintos fines estratégicos, no siempre relacionados con la comercialización real de la patente, constituye un indicador generalmente aceptado y utilizado para medir las ventajas comparativas tecnológicas de los países.

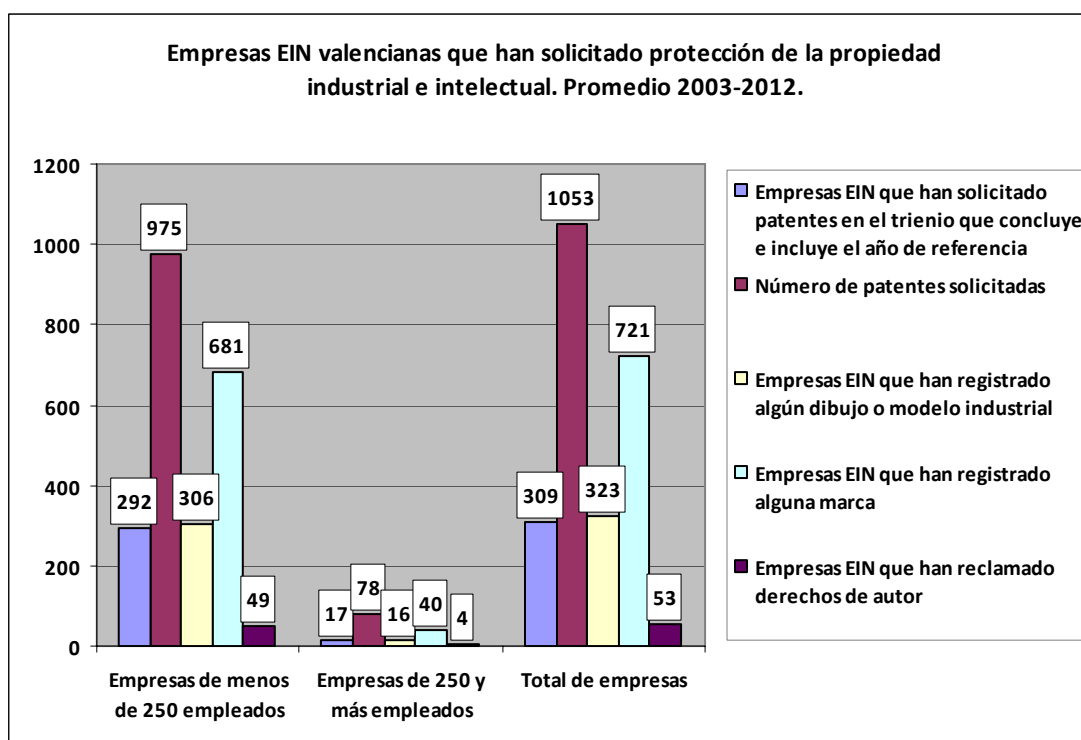
La Encuesta de Innovación revela que, como promedio, en torno a 309 empresas valencianas han acudido a la solicitud de patentes, elevándose a 1.053 el número de éstas. Similar número de empresas ha registrado dibujos o modelos industriales (323), siendo más amplia la

## Resultados obtenidos

magnitud de firmas que han registrado marcas (721) y sólo 53 las que han reclamado derechos de autor (**Gráfico 27**).

El mayor número de empresas y de solicitudes ha procedido de las pymes en todos los casos: así ha sucedido en cerca del 93% de las patentes, el 95% de los dibujos o modelos y en una proporción similar de las marcas. No obstante, la intensidad patentadora ha sido más acusada en las grandes empresas, ya que éstas han arrojado una media de 4,6 patentes por empresa (3,3 en las pymes que han empleado este instrumento).

**GRÁFICO 27.**

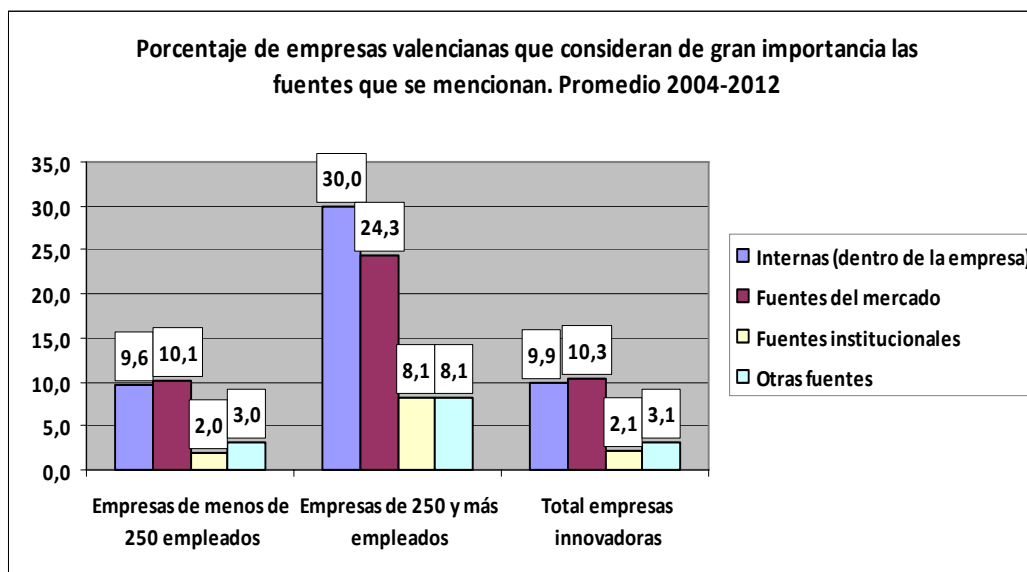


Fuente: IVE, INE y elaboración propia

### 3.8. Fuentes originarias de las innovaciones

¿Cuál ha sido el origen principal de las innovaciones, qué fuentes han contribuido a su materialización? Las empresas valencianas que han respondido a esta pregunta en la Encuesta de Innovación han señalado como más destacadas, para el periodo 2004-2012, las fuentes de información y conocimiento situadas en los propios mercados (10,3% de las empresas innovadoras) y, en un nivel muy similar (9,9%) las fuentes internas de la empresa. Las fuentes institucionales (2,1%) y el resto de fuentes (3,1%) se sitúan a distancia de las anteriores (**Gráfico 28**). De otra parte, las grandes empresas aparecen con mayor frecuencia entre las usuarias de todo tipo de fuentes para guiar sus innovaciones, con particular énfasis en las fuentes propias y las del mercado (30% y 24,3%, respectivamente). No es el caso de las pymes, cuyo empleo de las fuentes indagadas se mueve en torno a los valores medios arriba expresados (**Gráfico 28**).

GRÁFICO 28.



Fuente: IVE, INE y elaboración propia

Las empresas encuestadas se han pronunciado entre 2004 y 2011 sobre la importancia que atribuyen a la actividad innovadora para la consecución de distintos objetivos empresariales. En la Tabla 5 se recogen los resultados obtenidos. El 12,3% de las empresas que han interiorizado dicha actividad consideran que ha tenido gran importancia sobre los productos, el 10,5% sobre los procesos de producción, el 5,2% sobre el empleo y el 6,7% sobre otras circunstancias, entre las que se encuentran el cumplimiento de diferentes requisitos, las normas medioambientales, etc.

Entre los aspectos específicos sobre los que las innovaciones han incidido con mayor intensidad se encuentra la mayor calidad de los bienes o servicios (9,1%), la mayor capacidad de producción o prestación de servicios (7,4%), el logro de una gama más amplia de bienes o servicios (6,7%) y la consecución de una mayor flexibilidad en la producción o prestación de servicios (asimismo, el 6,7%). Por el contrario, los objetivos empresariales que gravitan en torno a la reducción de costes o sobre el empleo han alcanzado una presencia menor.

De nuevo, la distinción entre pymes y grandes empresas destaca la mayor importancia que para éstas representa la aportación de la innovación a los objetivos empresariales antes mencionados. En particular, la relevancia de las innovaciones sobre los productos de la empresa es muy bien considerada por el 31,6 de las empresas de mayor tamaño pero sólo por el 12% en el caso de las pymes. La diferencia también resulta apreciable, aunque de menor intensidad, en las innovaciones de proceso: 25,6% y 10,3%, respectivamente. El margen se estrecha asimismo al observar la relevancia que ocupan las innovaciones orientadas a objetivos de empleo, si bien de nuevo las grandes empresas (13,2%) se distancian de las pequeña y medianas (5,1%).



## Resultados obtenidos

**TABLA 5.**

**Importancia de la actividad innovadora en la consecución de distintos objetivos empresariales (en porcentaje del total de las empresas innovadoras) Promedio 2004-2011**

	Empresas de menos de 250 empleados	Empresas de 250 y más empleados	Total de empresas
<b>Empresas que consideran que la actividad innovadora ha tenido una gran importancia sobre los productos</b>	<b>12,0</b>	<b>31,6</b>	<b>12,3</b>
Gama más amplia de bienes o servicios	6,6	18,9	6,7
Sustitución de productos o procesos anticuados	5,7	16,3	5,9
Mayor penetración en nuevos mercados, o mayor cuota de mercado	4,6	12,6	4,7
* Mayor penetración en nuevos mercados	5,8	18,7	6,0
* Mayor cuota de mercado	5,5	15,6	5,6
Mayor calidad de bienes o servicios	8,9	24,3	9,1
<b>Empresas que consideran que la actividad innovadora ha tenido una gran importancia sobre los procesos</b>	<b>10,3</b>	<b>25,6</b>	<b>10,5</b>
Mayor flexibilidad en la producción o la prestación de servicios	6,5	18,8	6,7
Mayor capacidad de producción o prestación de servicios	7,2	19,1	7,4
Menores costes laborales por unidad producida	4,1	13,7	4,3
Menos materiales y energía por unidad producida	2,2	6,7	2,2
* Menos energía por unidad producida	2,8	10,6	2,9
<b>Empresas que consideran de gran importancia la actividad innovadora orientada a objetivos sobre el empleo</b>	<b>5,1</b>	<b>13,2</b>	<b>5,2</b>
Aumento del empleo total	1,1	2,2	1,1
Aumento del empleo cualificado	1,7	5,3	1,7
Mantenimiento del empleo	4,4	11,5	4,4
<b>Empresas que consideran que la actividad innovadora ha tenido una gran importancia sobre otros efectos</b>	<b>6,5</b>	<b>18,4</b>	<b>6,7</b>
Menor impacto medioambiental o mejora en la salud y la seguridad	3,7	13,0	3,8
Mejora en la salud y la seguridad	4,3	14,4	4,5
Cumplimiento de los requisitos normativos	5,1	13,7	5,2

Fuente: IVE, INE y elaboración propia



### 4. Conclusiones

La relativa novedad de la Encuesta sobre Innovación Empresarial, en contraste con las estadísticas relativas a I+D, ha limitado la realización de análisis temporales amplios sobre la evolución de las variables registradas; a ello se ha sumado que sólo una parte de éstas ha mantenido su presencia en las diversas ediciones de la Encuesta que se han realizado por el INE.

A partir de las anteriores limitaciones, el presente trabajo estudia la evolución de la innovación empresarial de la Comunitat Valenciana, empleando para ello el periodo 2003-2012, lo que permite acotar un periodo reciente pero relativamente largo y, además, apreciar la reacción de la innovación empresarial en momentos opuestos del ciclo económico.

Los resultados obtenidos han señalado, entre otras, las siguientes conclusiones:

El gasto en innovación de las empresas valencianas, medido en valores nominales, siguió un curso ascendente prácticamente sin interrupciones entre 2003 y 2008, pasando de 850 M€ a 1.180 M€ en dicho periodo. A partir del último ejercicio señalado su evolución ha sido negativa hasta situarse, en 2012, en 624 M€, esto es, la magnitud más baja de la década estudiada. La innovación distinta de la I+D ha experimentado el mayor retroceso, tanto absoluto como relativo: de 695 M€ en 2008 a 217 M€ en 2012. Tal circunstancia puede estar indicando que las empresas ha preservado el núcleo de la innovación tecnológica frente a otras manifestaciones innovadoras como, p.e., las comerciales y organizativas.

En cualquier caso, incluso en los mejores ejercicios, la presencia del gasto en innovación valenciano en el conjunto nacional se ha situado, con el 6%, alejado de la proporción existente entre el PIB regional y el PIB español (en torno al 10%).

El tipo de empresa que realiza innovaciones en la Comunitat Valenciana marca una diferencia con lo que ocurre en otras CCAA, España y países europeos. La singularidad reside en que la mayor parte del gasto en innovación (el 80% de promedio, entre 2003 y 2012) ha procedido de las pymes, mientras que las firmas con 250 o más ocupados sólo han aportado el 20% en el mismo periodo. Esta peculiaridad de la innovación regional puede atribuirse a la abundancia de pymes y a la reducida ubicación de grandes empresas, la apertura exterior de aquéllas y su presencia en sectores que experimentan una intensa competencia.

El 52,8% del gasto valenciano en innovación se genera en la industria, el 40,4% en servicios, el 5,9% en construcción y el restante 1% en agricultura. En el caso de la industria, los principales sectores innovadores son el químico (aporta el 7,7% del gasto total en innovación de la Comunitat Valenciana), los productos minerales no metálicos (6,6%), material de transporte (6,1%), alimentación, bebidas y tabaco (4,6%) y material y equipo eléctrico, electrónico y óptico (4,3%). El dinamismo de cada sector, durante el decenio considerado, revela el creciente peso relativo del sector químico y de alimentación, bebidas y tabaco, al contrario de lo que ha sucedido en textil, confección, cuero y calzado y, en menor medida, en los productos minerales no metálicos.

Si se considera la intensidad innovadora de los grandes agregados sectoriales (gasto en innovación/VAB en %) se reafirma la relevancia del sector industrial, cuya intensidad innovadora es del 2,6%, frente a una media regional del 1%. Las actividades de servicios sólo

## Conclusiones

aportan el 0,6% de su VAB a innovaciones, inferior al del sector agrario (0,8%) y ligeramente superior al de la construcción (0,5%). Otra medida de la intensidad innovadora es la que relaciona el gasto en innovación con la cifra de negocios de la empresa, que es la empleada por la Encuesta. En promedio, para el periodo 2003-2012, la intensidad fue de 0,62% para el conjunto de las empresas encuestadas, se elevó al 1,58% en el conjunto ceñido a las empresas innovadoras y remontó hasta el 1,84% en el subconjunto de éstas que realizan actividades de I+D. La distinción entre pymes y grandes empresas revela, en todos los casos, la mayor intensidad innovadora de las primeras frente a las segundas.

En cuanto al destino del gasto innovador, en las pymes se ha orientado a I+D interna (de promedio, el 49,5% del gasto total), seguido de la adquisición de maquinaria y equipo (29,4%) y de la contratación de I+D externa (12,4%). En las grandes empresas también la I+D interna ha ocupado la primera posición pero con una importancia relativa menos acusada (39,8% del gasto total); en niveles similares a las pymes se ha situado la compra de maquinaria y equipo (32,3%), suponiendo la contratación de I+D el 15,2% del gasto. En cambio, la gran empresa ha dedicado una mayor parte de recursos a la adquisición de otros conocimientos externos, formación, diseño y otros preparativos para la producción o distribución de los bienes y servicios obtenidos (9%, frente al 4,3% de las pymes).

La densidad innovadora -proporción de empresas innovadoras en el total de firmas de más de 10 trabajadores-, se ha situado en el 15,4%, reduciéndose al 5,6% la de las empresas que, siendo innovadoras, también ejecutan actividades de I+D.

La crisis ha supuesto una intensa reducción de la intensidad de la innovación, si bien parece menos acusada entre las que han realizado actividades de investigación y desarrollo tecnológico. Entre 2003 y 2008 pasó de 2.912 a 4.073 el número empresas innovadoras; entre 2008-2012 ha retrocedido a 1.929 el número total de estas firmas. De otra parte, la proporción de empresas innovadoras, respecto al total de firmas encuestadas, ha sido en 2011-2012, con el 12%-12,5%, la proporción más reducida del conjunto del periodo, frente a máximos que, en 2008-2009, se aproximaron hasta el 18%.

El impacto económico de la inversión en innovación sobre la cifra de negocios de la empresa, en el transcurso del periodo 2003-2012, ha sido en promedio anual del 7,1 % para los bienes y servicios que eran novedad sólo para la empresa, mientras que el 2,6% ha provenido de los productos que eran novedosos en el correspondiente mercado. En consecuencia, en torno al 90,4% de la cifra de negocios de las empresas innovadoras ha seguido correspondiendo a bienes y servicios sin modificaciones. Los resultados de pymes y grandes empresas han sido prácticamente coincidentes en este aspecto pero cabe resaltar que –a diferencia de otras variables- la incidencia económica de la innovación de producto se ha ampliado en los últimos años.

Como promedio, en cada trienio del anterior periodo, la cuarta parte de las firmas con innovaciones tecnológicas, incluidas las en curso o no exitosas (EIN), ha recibido algún tipo de financiación pública. Si se distinguen por su dimensión, las empresas mayores han sido las más beneficiadas por las AAPP (35.2% del total) que las pequeñas y medianas (24,3%).

Aunque reducido en valores absolutos, el mayor número de empresas solicitantes de protección de su propiedad industrial ha procedido de las pymes: cerca del 93% de las patentes, el 95% de los dibujos o modelos y una proporción similar de las marcas.

## Anexo

### Distribución de los gastos en innovación según actividades de innovación tecnológica: total de empresas

	2003	2004	2005	2006	2007	2008	2009	2010	2011	2012	Promedio 2003-2012
<b>Gastos totales en actividades para la innovación tecnológica</b>	<b>647.824</b>	<b>725.900</b>	<b>760.176</b>	<b>694.453</b>	<b>878.256</b>	<b>1.147.805</b>	<b>821.623</b>	<b>768.641</b>	<b>669.790</b>	<b>574.369</b>	<b>768.884</b>
<b>Distribución de los gastos según actividades para la innovación tecnológica:</b>	<b>100</b>	<b>100</b>	<b>100</b>	<b>100</b>	<b>100</b>	<b>100</b>	<b>100</b>	<b>100</b>	<b>100</b>	<b>100</b>	<b>100</b>
% I+D interna	33,7	32,2	40,2	47,4	40,5	41,4	51,2	50,4	57,3	62,48	47,0
% Adquisición de I+D (I+D externa)	26,5	15,2	17,5	13,5	10,6	* 19,5	10,3	9,9	10,4	9,35	12,1
% Adquisición de maquinaria y equipo	30	41,5	34,9	30,8	38,2	31,2	27,9	29,7	21,2	20,38	30,6
% Introducción de innovaciones en el mercado (*)	2,3		3,6	2,8	5,8	4,2	6,8	5,1	* 5,9	4,21	4,6
% Resto (Adquisición de otros conocimientos externos, Formación y Diseño, otros preparativos para producción y/o distribución)	7,5	11,1	3,9	5,4	5	3,8	3,8	4,9	5,1	3,56	5,2

\* En color, dato con coeficiente de variación superior al 30% (\*) Incluido en Resto en 2004

Fuente: IVE, INE y elaboración propia

### Características de las empresas innovadoras de la Comunitat Valenciana con sede social en ésta. Empresas de menos de 250 empleados 2003-2012

	2003	2004	2005	2006	2007	2008	2009	2010	2011	2012	Promedio 2003-2012
<b>Empresas con actividades innovadoras (*)</b>	<b>2.828</b>	<b>6.686</b>	<b>3.748</b>	<b>3.709</b>	<b>3.058</b>	<b>3.933</b>	<b>3.622</b>	<b>2.428</b>	<b>2.025</b>	<b>1.819</b>	<b>3.019</b>
% de empresas con actividades innovadoras en sobre el total de empresas	14,7	33,1	18,3	16,6	13,7	17,2	17,4	13,6	12,0	11,5	15,0
<b>Empresas que han realizado I+D:</b>											
<b>Total</b>	<b>939</b>	<b>1265</b>	<b>1042</b>	<b>1141</b>	<b>1188</b>	<b>1280</b>	<b>1242</b>	<b>895</b>	<b>822</b>	<b>741</b>	<b>1055</b>
Empresas con I+D continua	nd	657	675	735	764	868	739	628	580	547	688
Empresas con I+D ocasional	nd	608	367	406	424	412	503	267	242	194	380
% de empresas que realizan I+D continua sobre el total de empresas (**)	4,9	6,3	5,1	5,1	5,3	5,6	6,0	5,0	4,9	4,7	5,3
% de empresas que realizan I+D continua sobre el total de empresas con actividades innovadoras (**)	33,2	18,9	27,8	30,8	38,9	32,6	34,3	36,9	40,6	40,7	33,5

(\*) Se excluye por atípico el dato de 2004. (\*\*) A partir de 2003 desaparece el término "continua"

Fuente: IVE, INE y elaboración propia

**Características de las empresas innovadoras de la Comunitat Valenciana con sede social en ésta. Empresas de de 250 y más empleados 2003-2012**

	2003	2004	2005	2006	2007	2008	2009	2010	2011	2012	Promedio 2003-2012
<b>Empresas con actividades innovadoras (*)</b>	84	113	108	111	125	140	126	124	117	<b>110</b>	116
% de empresas con actividades innovadoras en sobre el total de empresas	32,5	46,5	40,2	36,7	38,9	45,8	44,7	45,6	45,4	42,66	41,4
<b>Empresas que han realizado I+D:</b>											
<b>Total</b>	<b>58</b>	<b>73</b>	<b>78</b>	<b>79</b>	<b>80</b>	<b>101</b>	<b>78</b>	<b>78</b>	<b>75</b>	<b>68</b>	<b>77</b>
Empresas con I+D continua	nd	57	56	66	67	66	60	62	63	55	61
Empresas con I+D ocasional	nd	16	21	14	14	35	18	16	12	13	18
% de empresas que realizan I+D continua sobre el total de empresas (**)	22,4	30,1	28,8	26,2	25,0	33,1	27,7	28,7	29,2	26,39	27,8
% de empresas que realizan I+D continua sobre el total de empresas con actividades innovadoras (**)	69	64,7	71,7	71,4	64,2	72,2	61,9	62,9	64,3	61,87	66,4

(\*) Se excluye por atípico el dato de 2004. (\*\*) A partir de 2003 desaparece el término "continua"

Fuente: IVE, INE y elaboración propia

**Intensidad de innovación (proporción que representa el gasto en innovación sobre la cifra de negocios) por tamaño de empresa. Comunitat Valenciana 2003-2012**

<b>Intensidad de innovación (proporción que representa el gasto en innovación sobre la cifra de negocios): empresas de menos de 250 empleados</b>											
	2003	2004	2005	2006	2007	2008	2009	2010	2011	2012	Promedio 2003-2012
<b>Intensidad de innovación:</b>											
Del total de empresas	0,80	0,80	0,70	0,60	0,70	1,10	1,00	0,70	0,70	0,65	0,78
De las empresas con actividades innovadoras	3,60	1,70	2,10	2,10	2,70	4,40	3,30	2,50	2,70	2,55	2,77
De las empresas con actividades de I+D continua	3,90	3,10	4,30	3,10	3,80	4,30	4,50	4,30	3,70	3,58	3,86
<b>Intensidad de innovación (proporción que representa el gasto en innovación sobre la cifra de negocios): empresas de 250 y más empleados</b>											
	2003	2004	2005	2006	2007	2008	2009	2010	2011	2012	Promedio 2003-2012
<b>Intensidad de innovación:</b>											
Del total de empresas	0,40	0,40	0,40	0,20	0,30	0,20	0,30	0,50	0,20	0,22	0,31
De las empresas con actividades innovadoras	0,90	0,70	0,80	0,50	0,60	0,30	0,50	0,80	0,40	0,43	0,59
De las empresas con actividades de I+D continua	0,90	0,70	1,00	0,70	0,60	0,50	0,50	0,90	0,40	0,43	0,66

Fuente: IVE, INE y elaboración propia

## Número de empresas innovadoras por tipo de innovación realizada y de empresas EIN (\*) en el trienio que incluye y concluye en el año de referencia: empresas de menos de 250 empleados

	2001-2003	2005-2007	2010-2012	Promedio 2001-2012 (trienios indicados)
<b>Número de empresas innovadoras en el trienio que incluye y concluye en el año de referencia</b>	3.563	4.808	2.742	3.704
Innovadoras de producto	2.466	2.367	1.272	2.035
Innovadoras de proceso	2.438	3.577	2.230	2.748
Innovadoras de producto y de proceso	1.341	1.136	760	1.079
% de empresas innovadoras en el trienio que incluye y concluye en el año de referencia, sobre el total de empresas	18,5	21,5	16,2	18,7
<b>Número de Empresas EIN (*)</b>	4.284	5.216	2.509	4.003
% de EIN sobre el total de empresas	22,3	23,4	15,88	20,5
<b>Número de empresas innovadoras por tipo de innovación realizada y de empresas EIN (*) en el trienio que incluye y concluye en el año de referencia: empresas de 250 y más empleados</b>				
	2001-2003	2005-2007	2010-2012	Promedio 2003-2012
<b>Empresas innovadoras en el trienio que incluye y concluye en el año de referencia</b>	83	162	134	126
Innovadoras de producto	54	96	83	78
Innovadoras de proceso	68	141	117	109
Innovadoras de producto y de proceso	39	75	65	60
% de empresas innovadoras en el trienio que incluye y concluye en el año de referencia, sobre el total de empresas	32,3	50,5	52,2	45,0
<b>Empresas EIN (*)</b>	97	174	135	135
% de EIN sobre el total de empresas	37,4	54,1	52,19	47,9
<b>Número de empresas innovadoras por tipo de innovación realizada y de empresas EIN (*) en el trienio que incluye y concluye en el año de referencia: total de empresas</b>				
	2001-2003	2005-2007	2010-2012	Promedio 2003-2012
<b>Empresas innovadoras en el trienio que incluye y concluye en el año de referencia</b>	3.647	4.970	2.876	3.831
Innovadoras de producto	2.519	2.463	1.354	2.112
Innovadoras de proceso	2.507	3.718	2.348	2.858
Innovadoras de producto y de proceso	1.379	1.211	825	1.138
% de empresas innovadoras en el trienio que incluye y concluye en el año de referencia, sobre el total de empresas	18,7	21,9	16,8	19,1
<b>Empresas EIN (*)</b>	4.381	5.390	2.644	4.138
% de EIN sobre el total de empresas	22,5	23,8	16,47	20,9
(*) Empresas EIN: empresas con innovaciones, incluidas las no concluidas y las que no han tenido éxito. El periodo temporal es en cada caso el trienio que incluye y concluye en el año de referencia				

Fuente: IVE, INE y elaboración propia

**Número de empresas innovadoras por tipo de innovación realizada y de empresas EIN (\*) en el trienio que incluye y concluye en el año de referencia: empresas de menos de 250 empleados**

	2001-2003	2005-2007	2006-2008	2007-2009	2008-2010	2009-2011	2010-2012	Promedio 2003-2012
<b>Número de empresas innovadoras en el trienio que incluye y concluye en el año de referencia</b>	3.563	4.808	4.508	4.258	3.123	2.742	2.742	4.312
Innovadoras de producto	2.466	2.367	2.119	2.093	1.410	1.272	1.272	2.260
Innovadoras de proceso	2.438	3.577	3.660	3.570	2.670	2.230	2.230	3.338
Innovadoras de producto y de proceso	1.341	1.136	1.271	1.404	957	760	760	1.286
% de empresas innovadoras en el trienio que incluye y concluye en el año de referencia, sobre el total de empresas	18,5	21,5	19,8	20,5	17,4	16,2	16,2	21,3
<b>Número de Empresas EIN (*)</b>	4.284	5.216	5.094	4.741	3.469	3.134	<b>2.509</b>	4.678
% de EIN sobre el total de empresas	22,3	23,4	22,3	22,8	19,4	18,6	15,88	23,2
<b>Número de empresas innovadoras por tipo de innovación realizada y de empresas EIN (*) en el trienio que incluye y concluye en el año de referencia: empresas de 250 y más empleados</b>								
	2001-2003	2005-2007	2006-2008	2007-2009	2008-2010	2009-2011	2010-2012	Promedio 2003-2012
<b>Empresas innovadoras en el trienio que incluye y concluye en el año de referencia</b>	83	162	155	141	144	134	134	136
Innovadoras de producto	54	96	89	85	91	83	83	85
Innovadoras de proceso	68	141	139	131	128	117	117	117
Innovadoras de producto y de proceso	39	75	72	75	76	65	65	66
% de empresas innovadoras en el trienio que incluye y concluye en el año de referencia, sobre el total de empresas	32,3	50,5	50,7	50,2	52,9	52,2	52,2	48,8
<b>Empresas EIN (*)</b>	97	174	174	154	154	149	<b>135</b>	146
% de EIN sobre el total de empresas	37,4	54,1	56,8	54,7	56,6	57,9	52,19	52,5
<b>Número de empresas innovadoras por tipo de innovación realizada y de empresas EIN (*) en el trienio que incluye y concluye en el año de referencia: total de empresas</b>								
	2001-2003	2005-2007	2006-2008	2007-2009	2008-2010	2009-2011	2010-2012	Promedio 2003-2012
<b>Empresas innovadoras en el trienio que incluye y concluye en el año de referencia</b>	3.647	4.970	4.663	4.400	3.267	2.876	2.876	4.448
Innovadoras de producto	2.519	2.463	2.208	2.178	1.501	1.354	1.354	2.345
Innovadoras de proceso	2.507	3.718	3.799	3.701	2.799	2.348	2.348	3.456
Innovadoras de producto y de proceso	1.379	1.211	1.343	1.480	1.033	825	825	1.352
% de empresas innovadoras en el trienio que incluye y concluye en el año de referencia, sobre el total de empresas	18,7	21,9	20,2	20,9	18	16,8	16,8	21,7
<b>Empresas EIN (*)</b>	4.381	5.390	5.268	4.895	3.623	3.282	<b>2.644</b>	4.824
% de EIN sobre el total de empresas	22,5	23,8	22,8	23,3	19,9	19,1	16,47	23,6
(*) Empresas EIN: empresas con innovaciones, incluidas las no concluidas y las que no han tenido éxito. El periodo temporal es en cada caso el trienio incluye y concluye en el año de referencia								

Fuente: IVE, INE y elaboración propia



## Impacto económico de las innovaciones sobre la cifra de negocios. Comunitat Valenciana por tamaño de empresa 2003-2012 (porcentajes) <sup>7</sup>

Impacto económico de las innovaciones sobre la cifra de negocios. Empresas de menos de 250 empleados											
	2003	2004	2005	2006	2007	2008	2009	2010	2011	2012	Promedio 2003-2012
<b>A) % de la cifra de negocios debida a:</b>											
1) % de la cifra de negocios debida a: Bienes y/o servicios que fueron novedad únicamente para la empresa	8	9	10	8	5	4	4	3	4	6	6,0
2) % de la cifra de negocios debida a: Bienes y/o servicios que fueron novedad en el mercado	1	2	3	3	2	2	3	3	3	4	2,5
3) % de la cifra de negocios debida a: Bienes y/o servicios que se mantuvieron sin cambios	92	89	88	89	93	94	93	94	93	91	91,7
<b>B) % de la cifra de negocios de las EIN</b>											
1) % de la cifra de negocios de las EIN debida a: Bienes y/o servicios que fueron novedad únicamente para la empresa	26	22	22	20	13	11	11	9	11	18	16,2
2) % de la cifra de negocios de las EIN debida a: Bienes y/o servicios que fueron novedad en el mercado	5	5	6	6	6	6	7	7	9	11	6,9
3) % de la cifra de negocios de las EIN debida a: Bienes y/o servicios que se mantuvieron sin cambios	74	73	72	74	81	83	82	84	80	71	77,4
<b>C) % de la cifra de negocios 2012 de las empresas con innovación de producto debida a:</b>											
1) % de la cifra de negocios de las empresas con innovación de producto debida a: Bienes y/o servicios que fueron novedad únicamente para la empresa	42	43	48	41	26	25	22	21	22	32	32,2
2) % de la cifra de negocios de las empresas con innovación de producto debida a: Bienes y/o servicios que fueron novedad en el mercado	8	9	13	13	13	14	15	17	19	20	13,9
3) % de la cifra de negocios de las empresas con innovación de producto debida a: Bienes y/o servicios que se mantuvieron sin cambios	58	48	38	46	61	62	63	63	59	48	54,6

<sup>7</sup> En 2003 la redacción de las preguntas es ligeramente diferente a la utilizada a partir de 2004:

L.1.1) % cifra negocios debido a productos nuevos o sensiblemente mejorados

L.1.2) % cifra negocios debido a productos nuevos en el mercado que opera la empresa

L.1.3) % cifra negocios debido a productos sin alterar o ligeramente modificados

L.2.1) % cifra negocios de las empresas EIN debido a productos nuevos o sensiblemente mejorados

L.2.2) % cifra negocios de las empresas EIN debido a productos nuevos en el mercado que opera la empresa

L.2.3) % cifra negocios de las empresas EIN debido a productos sin alterar o ligeramente modificados

L.3.1) % cifra negocios de las empresas innovadoras de producto debido a productos nuevos o sensiblemente mejorados

L.3.2) % cifra negocios de las empresas innovadoras de producto debido a productos nuevos en el mercado que opera la empresa

L.3.3) % cifra negocios de las empresas innovadoras de producto debido a productos sin alterar o ligeramente modificados

## Impacto económico de las innovaciones sobre la cifra de negocios. Empresas de 250 y más empleados

	2003	2004	2005	2006	2007	2008	2009	2010	2011	2012	Promedio 2003- 2012
<b>A) % de la cifra de negocios debida a:</b>											
1) % de la cifra de negocios debida a: Bienes y/o servicios que fueron novedad únicamente para la empresa	5	5	5	4	3	5	4	14	12	24	8,1
2) % de la cifra de negocios debida a: Bienes y/o servicios que fueron novedad en el mercado	1	1	2	1	3	2	7	3	4	3	2,6
3) % de la cifra de negocios debida a: Bienes y/o servicios que se mantuvieron sin cambios	95	94	93	95	94	93	89	83	84	73	89,4
<b>B) % de la cifra de negocios de las EIN</b>											
1) % de la cifra de negocios de las EIN debida a: Bienes y/o servicios que fueron novedad únicamente para la empresa	11	10	9	9	5	5	5	23	20	44	14,0
2) % de la cifra de negocios de las EIN debida a: Bienes y/o servicios que fueron novedad en el mercado	2	2	3	2	5	3	8	5	6	5	4,0
3) % de la cifra de negocios de las EIN debida a: Bienes y/o servicios que se mantuvieron sin cambios	90	88	88	90	90	92	87	72	74	52	82,2
<b>C) % de la cifra de negocios 2012 de las empresas con innovación de producto debida a:</b>											
1) % de la cifra de negocios de las empresas con innovación de producto debida a: Bienes y/o servicios que fueron novedad únicamente para la empresa	22	17	19	16	9	13	10	29	24	50	21,0
2) % de la cifra de negocios de las empresas con innovación de producto debida a: Bienes y/o servicios que fueron novedad en el mercado	5	4	6	3	8	6	16	7	7	5	6,7
3) % de la cifra de negocios de las empresas con innovación de producto debida a: Bienes y/o servicios que se mantuvieron sin cambios	79	79	75	80	83	81	74	64	69	44	72,8

Fuente: IVE, INE y elaboración propia

## Impacto económico de las innovaciones sobre la cifra de negocios: Total empresas innovadoras

	2003	2004	2005	2006	2007	2008	2009	2010	2011	2012	Promedio 2003-2012
<b>A) % de la cifra de negocios debida a:</b>											
1) % de la cifra de negocios debida a: Bienes y/o servicios que fueron novedad únicamente para la empresa	7	8	8	7	4	4	4	8	7	14	7,1
2) % de la cifra de negocios debida a: Bienes y/o servicios que fueron novedad en el mercado	1	2	2	2	2	2	5	3	3	3	2,6
3) % de la cifra de negocios debida a: Bienes y/o servicios que se mantuvieron sin cambios	93	91	89	91	94	94	91	90	89	83	90,4
<b>B) % de la cifra de negocios de las EIN</b>											
1) % de la cifra de negocios de las EIN debida a: Bienes y/o servicios que fueron novedad únicamente para la empresa	19	18	17	16	9	8	7	17	16	34	16,0
2) % de la cifra de negocios de las EIN debida a: Bienes y/o servicios que fueron novedad en el mercado	4	4	5	5	6	4	8	6	7	7	5,4
3) % de la cifra de negocios de las EIN debida a: Bienes y/o servicios que se mantuvieron sin cambios	81	79	78	80	85	88	85	77	77	59	78,9
<b>C) % de la cifra de negocios 2012 de las empresas con innovación de producto debida a:</b>											
1) % de la cifra de negocios de las empresas con innovación de producto debida a: Bienes y/o servicios que fueron novedad únicamente para la empresa	34	33	37	31	17	18	15	26	23	45	28,0
2) % de la cifra de negocios de las empresas con innovación de producto debida a: Bienes y/o servicios que fueron novedad en el mercado	7	7	10	9	10	9	15	10	11	10	9,8
3) % de la cifra de negocios de las empresas con innovación de producto debida a: Bienes y/o servicios que se mantuvieron sin cambios	66	60	53	60	72	73	70	64	66	45	62,8

Fuente: IVE, INE y elaboración propia

## Empresas EIN valencianas que han cooperado en innovación o que han recibido financiación pública para innovación tecnológica 2003-2012

Empresas de menos de 250 empleados											
	2003	2004	2005	2006	2007	2008	2009	2010	2011	2012	Promedio 2003-2012
Empresas EIN que han cooperado en innovación en el trienio que concluye e incluye el año de referencia	654	942	1180	629	665	727	825	718	726	<b>618</b>	768
% de empresas que han cooperado en innovación sobre el total de empresas (innovadoras y no innovadoras)	3,4	4,7	5,8	2,8	3,0	3,2	4,0	4,0	4,3	3,9	3,9
Empresas EIN que han recibido financiación pública para innovación tecnológica en el trienio que concluye e incluye el año de referencia	nd	nd	nd	1.087	955	1.516	1.435	1.099	769	<b>465</b>	1047
% de empresas EIN con financiación pública para innovación sobre el total de empresas EIN	nd	nd	nd	17,2	18,3	29,8	30,3	31,7	24,5	18,5	24,3
<b>Pro-Memoria: Nº de Empresas EIN (*)</b>	4.284	6.165	5.845	6.325	5.216	5.094	4.741	3.469	3.134	<b>2.509</b>	4678
<b>Empresas con actividades innovadoras</b>	2.828	<b>6.686</b>	3.748	3.709	3.058	3.933	3.622	2.428	2.025	<b>1.819</b>	3386
<b>% de empresas con actividades innovadoras sobre el total de empresas</b>	14,7	<b>33,1</b>	18,3	16,6	13,7	17,2	17,4	13,6	12,0	11,5	17
Empresas de 250 y más empleados											
	2003	2004	2005	2006	2007	2008	2009	2010	2011	2012	Promedio 2003-2012
Empresas EIN que han cooperado en innovación en el trienio que concluye e incluye el año de referencia	43	53	56	54	46	47	49	54	58	<b>71</b>	53
% de empresas que han cooperado en innovación sobre el total de empresas (innovadoras y no innovadoras)	16,7	21,8	20,8	17,9	14,3	15,4	17,4	19,9	22,5	27,3	19,4
Empresas EIN que han recibido financiación pública para innovación tecnológica en el trienio que concluye e incluye el año de referencia	nd	nd	nd	55	52	61	61	59	60	<b>41</b>	56
% de empresas EIN con financiación pública para innovación sobre el total de empresas EIN	nd	nd	nd	33,1	29,9	35,1	39,6	38,3	40,3	30,3	35,2
<b>Pro-Memoria: Nº de Empresas EIN (*)</b>	97	111	147	166	174	174	154	154	149	<b>135</b>	146
<b>Empresas con actividades innovadoras</b>	84	<b>113</b>	108	111	125	140	126	124	117	<b>110</b>	116
<b>% de empresas con actividades innovadoras sobre el total de empresas</b>	32,5	<b>46,5</b>	40,2	36,7	38,9	45,8	44,7	45,6	45,4	42,7	41,9

En color, dato con coeficiente de variación superior al 30%

Fuente: IVE, INE y elaboración propia

## Empresas EIN valencianas que han solicitado protección de la propiedad industrial e intelectual. 2003-2012

Empresas de menos de 250 empleados											
	2003	2004	2005	2006	2007	2008	2009	2010	2011	2012	Promedio 2003-2012
Empresas EIN que han solicitado patentes en el trienio que concluye e incluye el año de referencia	297	nd	505	315	293	263	306	244	192	<b>212</b>	292
Número de patentes solicitadas	1.150	nd	1.292	674	1.007	654	734	586	475	2.204	975
Empresas EIN que han registrado algún dibujo o modelo industrial	nd	nd	357	383	350	359	289	317	219	175	306
Empresas EIN que han registrado alguna marca	nd	nd	939	840	912	682	665	614	429	365	681
Empresas EIN que han reclamado derechos de autor	nd	nd	nd	49	67	(*)	39	36	(*)	54	49
Empresas de 250 y más empleados											
	2003	2004	2005	2006	2007	2008	2009	2010	2011	2012	Promedio 2003-2012
Empresas EIN que han solicitado patentes en el trienio que concluye e incluye el año de referencia	11	nd	21	20	18	16	12	14	22	<b>16</b>	17
Número de patentes solicitadas	59	nd	121	86	97	56	56	71	86	70	78
Empresas EIN que han registrado algún dibujo o modelo industrial	nd	nd	25	23	18	15	11	15	13	11	16
Empresas EIN que han registrado alguna marca	nd	nd	46	61	38	41	32	41	37	23	40
Empresas EIN que han reclamado derechos de autor	nd	nd	nd	17	0	(*)	0	0	(*)	2	4
Total empresas innovadoras											
	2003	2004	2005	2006	2007	2008	2009	2010	2011	2012	Promedio 2003-2012
Empresas EIN que han solicitado patentes en el trienio que concluye e incluye el año de referencia	308	nd	526	335	311	279	319	258	213	<b>228</b>	309
Número de patentes solicitadas	1.209	nd	1.413	760	1.104	710	790	657	561	2.274	1053
Empresas EIN que han registrado algún dibujo o modelo industrial	nd	nd	382	406	368	374	300	333	231	186	323
Empresas EIN que han registrado alguna marca	nd	nd	985	901	950	723	697	655	466	387	721
Empresas EIN que han reclamado derechos de autor	nd	nd	nd	66	67	62	39	36	43	56	53

EIN: Empresas innovadoras, incluidas innovaciones en curso y sin éxito. (\*) Protección del secreto estadístico. nd: no disponible

Fuente: IVE, INE y elaboración propia

**Porcentaje de empresas innovadoras valencianas que consideran de gran importancia las fuentes que se mencionan.  
2004-2012 (porcentajes)**

<b>Empresas de menos de 250 empleados</b>										
	2004	2005	2006	2007	2008	2009	2010	2011	2012	Promedio 2004-2012
Internas (dentro de la empresa)	14,1	11,9	8,6	8,7	8,6	10,4	7,9	8,2	8,2	9,6
Fuentes del mercado	13,4	14,8	9,7	8,8	10,8	10,0	8,2	7,6	8,0	10,1
Fuentes institucionales	2,0	2,5	1,3	1,3	1,5	2,9	2,3	2,4	1,7	2,0
Otras fuentes	nd	3,8	2,7	3,4	3,3	3,5	2,3	2,3	2,9	3,0
<b>Empresas de 250 y más empleados</b>										
	2004	2005	2006	2007	2008	2009	2010	2011	2012	Promedio 2004-2012
Internas (dentro de la empresa)	25,2	34,8	27,0	26,5	27,4	32,0	29,9	33,6	33,7	30,0
Fuentes del mercado	21,8	26,3	26,7	25,1	25,9	21,4	22,3	23,1	25,7	24,3
Fuentes institucionales	7,9	5,1	7,3	7,2	8,6	8,7	9,9	8,8	9,5	8,1
Otras fuentes	nd	10,6	8,2	9,3	9,0	7,5	6,7	8,2	5,5	8,1
<b>Total empresas innovadoras</b>										
	2004	2005	2006	2007	2008	2009	2010	2011	2012	Promedio 2004-2012
Internas (dentro de la empresa)	14,2	12,2	8,8	8,9	8,9	10,7	8,2	8,5	8,6	9,9
Fuentes del mercado	13,5	14,9	9,9	9,0	11,0	10,1	8,4	7,9	8,3	10,3
Fuentes institucionales	2,1	2,5	1,4	1,4	1,6	3,0	2,4	2,5	1,8	2,1
Otras fuentes	nd	3,9	2,7	3,5	3,4	3,5	2,3	2,4	2,9	3,1

Fuente: IVE, INE y elaboración propia

**Importancia de la actividad innovadora en la consecución de distintos objetivos empresariales (en porcentaje del total de las empresas innovadoras). Empresas de menos de 250 empleados 2004-2011**

	2004	2005	2006	2007	2008	2009	2010	2011	Promedio 2004-2011
<b>Empresas que consideran que la actividad innovadora ha tenido una gran importancia sobre los productos</b>	<b>14,1</b>	<b>13,0</b>	<b>9,0</b>	<b>8,8</b>	<b>13,7</b>	<b>15,2</b>	<b>10,9</b>	<b>11,5</b>	<b>12,0</b>
Gama más amplia de bienes o servicios	nd	7,1	5,3	5,0	7,3	9,1	6,0	6,1	6,6
Sustitución de productos o procesos anticuados	nd	nd	nd	nd	5,7	6,9	4,8	5,5	5,7
Mayor penetración en nuevos mercados, o mayor cuota de mercado	nd	4,2	3,3	3,9	5,6	5,9	4,5	4,6	4,6
* Mayor penetración en nuevos mercados	nd	nd	nd	nd	6,4	6,9	5,2	4,5	5,8
* Mayor cuota de mercado	nd	nd	nd	nd	6,0	6,4	4,9	4,6	5,5
Mayor calidad de bienes o servicios	nd	11,0	6,8	7,1	10,3	11,1	7,7	8,1	8,9
<b>Empresas que consideran que la actividad innovadora ha tenido una gran importancia sobre los procesos</b>	<b>11,6</b>	<b>12,1</b>	<b>8,4</b>	<b>8,2</b>	<b>11,0</b>	<b>13,0</b>	<b>9,3</b>	<b>8,5</b>	<b>10,3</b>
Mayor flexibilidad en la producción o la prestación de servicios	nd	7,6	5,1	5,0	7,1	9,2	5,7	5,6	6,5
Mayor capacidad de producción o prestación de servicios	nd	8,9	6,7	6,0	7,9	9,1	6,4	5,6	7,2
Menores costes laborales por unidad producida	nd	4,2	3,0	3,1	5,3	5,1	4,0	4,2	4,1
Menos materiales y energía por unidad producida	nd	2,3	1,7	1,7	3,1	2,6	1,8	1,9	2,2
* Menos energía por unidad producida	nd	nd	nd	nd	3,1	3,1	2,5	2,5	2,8
<b>Empresas que consideran de gran importancia la actividad innovadora orientada a objetivos sobre el empleo</b>	<b>nd</b>	<b>nd</b>	<b>nd</b>	<b>nd</b>	<b>nd</b>	<b>6,7</b>	<b>4,6</b>	<b>4,0</b>	<b>5,1</b>
Aumento del empleo total	nd	nd	nd	nd	nd	1,6	0,8	0,8	1,1
Aumento del empleo cualificado	nd	nd	nd	nd	nd	2,1	1,5	1,4	1,7
Mantenimiento del empleo	nd	nd	nd	nd	nd	5,6	4,1	3,4	4,4
<b>Empresas que consideran que la actividad innovadora ha tenido una gran importancia sobre otros efectos</b>	<b>8,1</b>	<b>7,3</b>	<b>4,4</b>	<b>6,0</b>	<b>6,9</b>	<b>8,4</b>	<b>5,5</b>	<b>5,2</b>	<b>6,5</b>
Menor impacto medioambiental o mejora en la salud y la seguridad	nd	4,1	2,8	3,0	3,9	4,8	3,7	3,4	3,7
Mejora en la salud y la seguridad	nd	nd	nd	nd	5,0	5,5	3,5	3,3	4,3
Cumplimiento de los requisitos normativos	nd	6,6	3,8	5,3	5,6	6,2	4,4	4,0	5,1

Fuente: IVE, INE y elaboración propia

**Importancia de la actividad innovadora en la consecución de distintos objetivos empresariales (en porcentaje del total de las empresas innovadoras). Empresas de 250 y más empleados 2004-2011**

	2004	2005	2006	2007	2008	2009	2010	2011	Promedio 2004-2011
<b>Empresas que consideran que la actividad innovadora ha tenido una gran importancia sobre los productos</b>	28,1	30,5	26,7	26,2	33,1	33,8	36,5	37,5	31,6
Gama más amplia de bienes o servicios	nd	18,1	16,2	14,8	15,9	19,7	23	24,5	18,9
Sustitución de productos o procesos anticuados	nd	nd	nd	nd	16,5	15,1	16,7	16,8	16,3
Mayor penetración en nuevos mercados, o mayor cuota de mercado	nd	14,6	12,4	10,7	11,2	9,4	13,8	15,9	12,6
* Mayor penetración en nuevos mercados	nd	nd	nd	nd	16,4	17,6	20,5	20,2	18,7
* Mayor cuota de mercado	nd	nd	nd	nd	13,8	13,5	17,2	18,1	15,6
Mayor calidad de bienes o servicios	nd	23,3	19,9	19	24,2	26,3	29,4	28,1	24,3
<b>Empresas que consideran que la actividad innovadora ha tenido una gran importancia sobre los procesos</b>	20,9	26,3	20,1	22,5	29,2	30,2	28,5	27,2	25,6
Mayor flexibilidad en la producción o la prestación de servicios	nd	20,5	14,6	15,6	20,8	21	20,7	18,6	18,8
Mayor capacidad de producción o prestación de servicios	nd	18,9	14,3	16,2	22,2	21,6	21,6	19,1	19,1
Menores costes laborales por unidad producida	nd	12,9	9	11	16,5	17,6	15,1	13,5	13,7
Menos materiales y energía por unidad producida	nd	5,5	5,9	6	5,6	9,4	8,7	5,9	6,7
* Menos energía por unidad producida	nd	nd	nd	nd	7,6	10,9	12,7	11,2	10,6
<b>Empresas que consideran de gran importancia la actividad innovadora orientada a objetivos sobre el empleo</b>	nd	nd	nd	nd	nd	10,5	16	13,1	13,2
Aumento del empleo total	nd	nd	nd	nd	nd	1,8	2,3	2,4	2,2
Aumento del empleo cualificado	nd	nd	nd	nd	nd	5,1	5,6	5,3	5,3
Mantenimiento del empleo	nd	nd	nd	nd	nd	9	14,5	11	11,5
<b>Empresas que consideran que la actividad innovadora ha tenido una gran importancia sobre otros efectos</b>	14,3	13,9	15,2	15,9	21,1	21,3	26,4	19	18,4
Menor impacto medioambiental o mejora en la salud y la seguridad	nd	10	10	9,8	10,2	14,8	20,5	15,4	13,0
Mejora en la salud y la seguridad	nd	nd	nd	nd	13,7	14,5	17,5	12	14,4
Cumplimiento de los requisitos normativos	nd	9,9	12,8	13,3	15,7	13,7	16,4	13,9	13,7

Fuente: IVE, INE y elaboración propia



**Importancia de la actividad innovadora en la consecución de distintos objetivos empresariales (en porcentaje del total de las empresas innovadoras). Empresas de menos de 250 empleados 2004-2011**

	2004	2005	2006	2007	2008	2009	2010	2011	Promedio 2004-2011
<b>Empresas que consideran que la actividad innovadora ha tenido una gran importancia sobre los productos</b>	<b>14,1</b>	<b>13,0</b>	<b>9,0</b>	<b>8,8</b>	<b>13,7</b>	<b>15,2</b>	<b>10,9</b>	<b>11,5</b>	<b>12,0</b>
Gama más amplia de bienes o servicios	nd	7,1	5,3	5,0	7,3	9,1	6,0	6,1	6,6
Sustitución de productos o procesos anticuados	nd	nd	nd	nd	5,7	6,9	4,8	5,5	5,7
Mayor penetración en nuevos mercados, o mayor cuota de mercado	nd	4,2	3,3	3,9	5,6	5,9	4,5	4,6	4,6
* Mayor penetración en nuevos mercados	nd	nd	nd	nd	6,4	6,9	5,2	4,5	5,8
* Mayor cuota de mercado	nd	nd	nd	nd	6,0	6,4	4,9	4,6	5,5
Mayor calidad de bienes o servicios	nd	11,0	6,8	7,1	10,3	11,1	7,7	8,1	8,9
<b>Empresas que consideran que la actividad innovadora ha tenido una gran importancia sobre los procesos</b>	<b>11,6</b>	<b>12,1</b>	<b>8,4</b>	<b>8,2</b>	<b>11,0</b>	<b>13,0</b>	<b>9,3</b>	<b>8,5</b>	<b>10,3</b>
Mayor flexibilidad en la producción o la prestación de servicios	nd	7,6	5,1	5,0	7,1	9,2	5,7	5,6	6,5
Mayor capacidad de producción o prestación de servicios	nd	8,9	6,7	6,0	7,9	9,1	6,4	5,6	7,2
Menores costes laborales por unidad producida	nd	4,2	3,0	3,1	5,3	5,1	4,0	4,2	4,1
Menos materiales y energía por unidad producida	nd	2,3	1,7	1,7	3,1	2,6	1,8	1,9	2,2
* Menos energía por unidad producida	nd	nd	nd	nd	3,1	3,1	2,5	2,5	2,8
<b>Empresas que consideran de gran importancia la actividad innovadora orientada a objetivos sobre el empleo</b>	<b>nd</b>	<b>nd</b>	<b>nd</b>	<b>nd</b>	<b>nd</b>	<b>6,7</b>	<b>4,6</b>	<b>4,0</b>	<b>5,1</b>
Aumento del empleo total	nd	nd	nd	nd	nd	1,6	0,8	0,8	1,1
Aumento del empleo cualificado	nd	nd	nd	nd	nd	2,1	1,5	1,4	1,7
Mantenimiento del empleo	nd	nd	nd	nd	nd	5,6	4,1	3,4	4,4
<b>Empresas que consideran que la actividad innovadora ha tenido una gran importancia sobre otros efectos</b>	<b>8,1</b>	<b>7,3</b>	<b>4,4</b>	<b>6,0</b>	<b>6,9</b>	<b>8,4</b>	<b>5,5</b>	<b>5,2</b>	<b>6,5</b>
Menor impacto medioambiental o mejora en la salud y la seguridad	nd	4,1	2,8	3,0	3,9	4,8	3,7	3,4	3,7
Mejora en la salud y la seguridad	nd	nd	nd	nd	5,0	5,5	3,5	3,3	4,3
Cumplimiento de los requisitos normativos	nd	6,6	3,8	5,3	5,6	6,2	4,4	4,0	5,1

Fuente: IVE, INE y elaboración propia

**Importancia de la actividad innovadora en la consecución de distintos objetivos empresariales (en porcentaje del total de las empresas innovadoras). Empresas de 250 y más empleados 2004-2011**

	2004	2005	2006	2007	2008	2009	2010	2011	Promedio 2004-2011
<b>Empresas que consideran que la actividad innovadora ha tenido una gran importancia sobre los productos</b>	28,1	30,5	26,7	26,2	33,1	33,8	36,5	37,5	31,6
Gama más amplia de bienes o servicios	nd	18,1	16,2	14,8	15,9	19,7	23	24,5	18,9
Sustitución de productos o procesos anticuados	nd	nd	nd	nd	16,5	15,1	16,7	16,8	16,3
Mayor penetración en nuevos mercados, o mayor cuota de mercado	nd	14,6	12,4	10,7	11,2	9,4	13,8	15,9	12,6
* Mayor penetración en nuevos mercados	nd	nd	nd	nd	16,4	17,6	20,5	20,2	18,7
* Mayor cuota de mercado	nd	nd	nd	nd	13,8	13,5	17,2	18,1	15,6
Mayor calidad de bienes o servicios	nd	23,3	19,9	19	24,2	26,3	29,4	28,1	24,3
<b>Empresas que consideran que la actividad innovadora ha tenido una gran importancia sobre los procesos</b>	20,9	26,3	20,1	22,5	29,2	30,2	28,5	27,2	25,6
Mayor flexibilidad en la producción o la prestación de servicios	nd	20,5	14,6	15,6	20,8	21	20,7	18,6	18,8
Mayor capacidad de producción o prestación de servicios	nd	18,9	14,3	16,2	22,2	21,6	21,6	19,1	19,1
Menores costes laborales por unidad producida	nd	12,9	9	11	16,5	17,6	15,1	13,5	13,7
Menos materiales y energía por unidad producida	nd	5,5	5,9	6	5,6	9,4	8,7	5,9	6,7
* Menos energía por unidad producida	nd	nd	nd	nd	7,6	10,9	12,7	11,2	10,6
<b>Empresas que consideran de gran importancia la actividad innovadora orientada a objetivos sobre el empleo</b>	nd	nd	nd	nd	nd	10,5	16	13,1	13,2
Aumento del empleo total	nd	nd	nd	nd	nd	1,8	2,3	2,4	2,2
Aumento del empleo cualificado	nd	nd	nd	nd	nd	5,1	5,6	5,3	5,3
Mantenimiento del empleo	nd	nd	nd	nd	nd	9	14,5	11	11,5
<b>Empresas que consideran que la actividad innovadora ha tenido una gran importancia sobre otros efectos</b>	14,3	13,9	15,2	15,9	21,1	21,3	26,4	19	18,4
Menor impacto medioambiental o mejora en la salud y la seguridad	nd	10	10	9,8	10,2	14,8	20,5	15,4	13,0
Mejora en la salud y la seguridad	nd	nd	nd	nd	13,7	14,5	17,5	12	14,4
Cumplimiento de los requisitos normativos	nd	9,9	12,8	13,3	15,7	13,7	16,4	13,9	13,7

Fuente: IVE, INE y elaboración propia

**Importancia de la actividad innovadora en la consecución de distintos objetivos empresariales (en porcentaje del total de las empresas innovadoras). Total empresas 2004-2011**

	2004	2005	2006	2007	2008	2009	2010	2011	Promedio 2004-2011
<b>Empresas que consideran que la actividad innovadora ha tenido una gran importancia sobre los productos</b>	14,3	13,2	9,2	9,0	13,9	15,4	11,3	11,9	12,3
Gama más amplia de bienes o servicios	nd	7,2	5,4	5,2	7,4	9,3	6,3	6,3	6,7
Sustitución de productos o procesos anticuados	nd	nd	nd	nd	5,8	7	5	5,6	5,9
Mayor penetración en nuevos mercados, o mayor cuota de mercado	nd	4,4	3,4	3,9	5,6	6	4,6	4,8	4,7
* Mayor penetración en nuevos mercados	nd	nd	nd	nd	6,5	7	5,5	4,8	6,0
* Mayor cuota de mercado	nd	nd	nd	nd	6,1	6,5	5,1	4,8	5,6
Mayor calidad de bienes o servicios	nd	11,1	7	7,2	10,4	11,3	8	8,4	9,1
<b>Empresas que consideran que la actividad innovadora ha tenido una gran importancia sobre los procesos</b>	11,7	12,3	8,5	8,4	11,2	13,3	9,6	8,8	10,5
Mayor flexibilidad en la producción o la prestación de servicios	nd	7,8	5,3	5,1	7,3	9,4	6	5,8	6,7
Mayor capacidad de producción o prestación de servicios	nd	9,1	6,8	6,2	8,1	9,3	6,7	5,8	7,4
Menores costes laborales por unidad producida	nd	4,3	3,1	3,2	5,5	5,3	4,2	4,3	4,3
Menos materiales y energía por unidad producida	nd	2,4	1,8	1,7	3,1	2,7	1,9	1,9	2,2
* Menos energía por unidad producida	nd	nd	nd	nd	3,2	3,2	2,7	2,6	2,9
<b>Empresas que consideran de gran importancia la actividad innovadora orientada a objetivos sobre el empleo</b>	nd	nd	nd	nd	nd	6,7	4,8	4,1	5,2
Aumento del empleo total	nd	nd	nd	nd	nd	1,6	0,8	0,9	1,1
Aumento del empleo cualificado	nd	nd	nd	nd	nd	2,1	1,5	1,5	1,7
Mantenimiento del empleo	nd	nd	nd	nd	nd	5,6	4,2	3,5	4,4
<b>Empresas que consideran que la actividad innovadora ha tenido una gran importancia sobre otros efectos</b>	8,2	7,4	4,5	6,2	7,1	8,6	5,8	5,4	6,7
Menor impacto medioambiental o mejora en la salud y la seguridad	nd	4,1	2,8	3,1	3,9	4,9	3,9	3,6	3,8
Mejora en la salud y la seguridad	nd	nd	nd	nd	5,1	5,7	3,8	3,5	4,5
Cumplimiento de los requisitos normativos	nd	6,6	3,9	5,4	5,8	6,3	4,5	4,2	5,2

Fuente: IVE, INE y elaboración propia



## **2014**

### **Informes y estudios**

[Las empresas innovadoras de la Comunidad Valenciana \(I\). Nuevo](#)

[Informe sobre la actividad investigadora de los hospitales y fundaciones de investigación sanitaria en 2012-2013. Nuevo](#)

[Informe sobre" la Producción Científica de la Comunitat Valenciana 2010-2012. Avance " Nuevo](#)

[Informe sobre la "Cuantificación del Gasto en I+D+i de la Generalitat Valenciana 2013".](#)

[Características demográficas y profesionales de los doctores den la Comunitat Valenciana. I Introducción y resultados de la Encuesta de Recursos Humanos en Ciencia y Tecnología.](#)

[Informe sobre la producción tecnológica valenciana en 2013. Patentes nacionales e internacionales.](#)

[Las actividades en I+D+i del Consejo Superior de Investigaciones Científicas \(CSIC\) en la Comunitat Valenciana en 2012-2013](#)

[Comunitat Valenciana: evaluación de su penetración en el Plan Nacional de I+D+i y de los retornos conseguidos en el periodo 2001-2011](#)

[Objetivos del gasto en I+D en la Comunitat Valenciana para cumplir la estrategia europea 2020](#)

[El presupuesto en I+D+i de la Generalitat Valenciana en 2012 \(estimado a partir de las cuentas liquidadas\)](#)

[Informe sobre los Centros Europeos de Empresas e Innovación de la Comunitat Valenciana en 2012-2013.](#)

[Estudio sobre los organismos públicos de investigación vinculados a la Generalitat Valenciana en 2012.](#)

[Estudio sobre los institutos tecnológicos de la Comunitat Valenciana en 2012.](#)

[Estudio sobre las patentes en la Comunitat Valenciana 2012.](#)

### **Fondo documental**

[Iniciativas en políticas de I+D+i nº 8. Nuevo](#)

[Iniciativas en políticas de I+D+i nº 7](#)

[Iniciativas en Políticas de I+D+i nº 6](#)

[Iniciativas en Políticas de I+D+i nº 5](#)

## **Informes, estudios y fondo documental del Alto Consejo Consultivo en I+D+i**

[Iniciativas en Políticas de I+D+i nº 4](#)

[Iniciativas en Políticas de I+D+i nº 3](#)

[Iniciativas en Políticas de I+D+i nº 2](#)

[Iniciativas en Políticas de I+D+i nº 1](#)

**2013**

### **Informes y estudios**

[Nota sobre los resultados de la encuesta sobre uso de la biotecnología del INE 2012.](#)

[Nota sobre los resultados de la encuesta sobre innovación en las empresas 2012 del INE.](#)

[Resultados de la II fase de la encuesta sometida a los vocales científicos del ACCI+D+i sobre la aportación de la I+D+i a la salida de la crisis económica en la Comunitat Valenciana.](#)

[Informe sobre la deuda, déficit y financiación de la Comunidad Valenciana: Propuesta de bases para un nuevo sistema de financiación autonómico.](#)

[Informe sobre la deuda, déficit y financiación de la Comunidad Valenciana. Resumen ejecutivo.](#)

Secretaría Técnica del Alto Consejo Consultivo en I+D+i  
de la Presidencia de la Generalitat

**CONSELLERIA DE PRESIDENCIA, Y AGRICULTURA, PESCA, ALIMENTACIÓN Y AGUA**  
**En Bou, 9-11 - 46001 Valencia**  
**E. mail: [accidi\\_cppe@gva.es](mailto:accidi_cppe@gva.es)**